

Informe economicofinancer de les entitats proveïdores d'atenció socio sanitària 2018

Anàlisi agregada

Central de Balanços



ÍNDEX

I.	INTRODUCCIÓ	5
	1.1 Entorn econòmic de l'exercici 2018	7
	1.2 Presentació de la metodologia	11
	Bases de presentació	11
	Requisits i premisses metodològiques	1
	Tipus d'informes	11
	Estructura i contingut dels informes	13
	Mostra de centres de l'exercici 2018	19
	Relació d'entitats	19
II.	ASPECTES DERIVATS DE L'APLICACIÓ DE CANVIS DE CRITERI I CORRECCIÓ D'ERRORS RELATIUS A EXERCICIS ANTERIORS	21
III.	ANÀLISI DE L'AGREGAT	23
	Fets rellevants de l'anàlisi economicofinancera de les entitats socio sanitàries exercici 2018	25
	Presentació dels Comptes Anuals	
	Balanç de Situació	34
	Compte de pèrdues i guanys	36
	Estat de Canvis en el Patrimoni Net	37
	Estat de Fluxos d'Efectiu	39
	Ràtios	
	Estructura i finançament	40
	Rendibilitat	41
	Econòmiques	42
	Gestió - activitat	44
	Gestió - personal	45
	Memòria econòmica	
	Activitat assistencial	46
	Immobilitzat intangible	52
	Immobilitzat material	54
	Inversions immobiliàries	58
	Inversions en empreses del grup i associades a llarg termini	60
	Inversions financeres a llarg termini	62
	Existències	64
	Fons propis	66
	Subvencions, donacions i llegats rebuts	69
	Provisions	72



Deutes a llarg termini	77
Deutes a curt termini amb les Administracions Públiques	80
Ingressos i despeses	82
Despesa de personal	87
Plantilla equivalent	88



I. INTRODUCCIÓ

1.1 Entorn econòmic de l'exercici 2018

1.2 Presentació de la metodologia

Bases de presentació

Requisits i premisses metodològiques

Tipus d'informes

Estructura i contingut dels informes

Mostra de centres de l'exercici 2018

Relació d'entitats



1.1 ENTORN ECONÒMIC DE L'EXERCICI 2018

Entorn econòmic general

L'economia mundial va moderar durant el 2018 el dinamisme global observat l'any precedent, degut fonamentalment a les tensions comercials creixents i unes condicions financeres globals menys favorables. La producció mundial va decreïxer dues dècimes en relació a l'any 2017, si bé amb un ritme més intens que en el període 2012-2016. La zona euro va moderar el seu creixement econòmic cinc dècimes per sota del 2017 i es va situar en un creixement del PIB per sota del 2% per primer cop des del 2014.

L'economia catalana ha mostrat una bona capacitat per adaptar-se a situacions adverses i en particular després del col·lapse originat per la recessió. El 2018 va recuperar els valors del PIB previs a la crisi, amb un creixement significatiu d'un 2,6%, però més moderat que en anys anteriors a causa de l'entorn exterior menys favorable. El PIB per càpita de l'economia catalana continua sent superior a la mitjana europea, si bé encara lluny dels països i regions europeus més capdavanters. El 2018, els serveis i la construcció van mantenir una expansió significativa de la seva activitat econòmica (amb augments del 2,9% i 4,7%, respectivament). Dins dels serveis, va destacar el dinamisme de les activitats professionals, científiques i administratives.

El model de creixement econòmic a Catalunya previ a la crisi es va caracteritzar per una forta presència del sector de la construcció, alt endeutament i un ús intensiu en treball, que es va demostrar insostenible; el model actual és més productiu, més tecnològic i amb més presència del sector de serveis, però també menys intensiu en mà d'obra. En paral·lel, el procés de devaluació interna de l'economia amb la reforma laboral, al mateix temps que ha facilitat la competitivitat necessària per sortir de la crisi, ha comportat reduccions salarials i un increment de les desigualtats que, juntament, amb l'increment de l'atur han donat pas a un augment de les necessitats socials, amb uns recursos públics que s'han mostrat insuficients.

Entorn econòmic pressupostari i de la salut

El 27 d'octubre de 2017 el Senat va autoritzar al govern de l'Estat la intervenció de l'autonomia de Catalunya mitjançant l'aplicació de l'article 155 de la Constitució. D'aquesta manera, el govern de l'Estat va ordenar el cessament dels membres del Govern de la Generalitat, l'assumpció de les competències de les conselleries per part dels ministeris corresponents, la dissolució del Parlament i la convocatòria d'eleccions al Parlament de Catalunya pel dia 21 de desembre del 2017. Per aquest motiu, va ser impossible la presentació del Projecte de Llei de pressupostos de la Generalitat de Catalunya per al 2018 dins dels terminis necessaris. El 2018, els comptes públics es van regir per les condicions de la pròrroga pressupostària que estan recollides a la Instrucció 1/2017, de 12 de desembre, conjunta de la Direcció General de Pressupostos i la Intervenció General, per la qual s'estableixen els criteris d'aplicació de la pròrroga dels pressupostos de la Generalitat de Catalunya per al 2017.



Els comptes de la Generalitat de Catalunya del 2018 van presentar un dèficit de 1.025 milions d'euros, equivalent a un 0,44% del PIB, un 17,6% inferior al de l'any anterior. L'esforç que ha fet la Generalitat els darrers anys per reduir el dèficit públic ha estat remarcable. S'ha reduït un 90% des del 2010. De fet, el 2018 la Generalitat de Catalunya va complir amb els tres objectius (dèficit, despesa i deute) establerts en la Llei orgànica d'estabilitat pressupostària i sostenibilitat financera. El nivell de deute públic es va situar en el 34%, lleugerament per sota de l'objectiu del 34,1% i la taxa de variació de la despesa computable a efectes de compliment de la regla de despesa va ser de l'1,6%, creixement menor a la taxa de referència establerta, que era del 2,4%.

A 31 de desembre de 2018 el pressupost inicial del sector públic administratiu de la Generalitat es va modificar en 7.515,8 milions d'euros. Entre d'altres mesures, es van aprovar 394 milions d'euros d'incorporacions de romanents de crèdit, 4.471,4 milions d'euros de generacions de crèdit (1.089,3 milions d'euros tenen origen en l'ampliació de crèdit del Departament de Salut per comptabilitzar la despesa pendent d'imputar del CatSalut i de l'ICS, i 2.629,7 milions d'euros a la variació de passius financers de la secció del Deute procedents de l'ICO per atendre obligacions financeres) i 2.861,2 milions d'euros d'ampliacions de crèdits la majoria vinculades a operacions de deute.

En termes meritats, és a dir, sumant la despesa pendent de comptabilitzar i exclouent la despesa comptabilitzada durant l'any d'exercicis anteriors, la despesa del 2018 va augmentar un 2,9%, lleugerament per sobre de l'augment de les obligacions reconegudes, degut bàsicament a les compres de béns i serveis, que van créixer un 4,3%, en què la major part correspon als concerts sanitaris del CatSalut i als subministraments de l'ICS. En conjunt, les despeses no financeres meritades es van incrementar 733,6 milions d'euros, mentre que l'augment que es va observar en les obligacions reconegudes va ser de 508,1 milions d'euros.

La despesa en remuneracions de personal va augmentar en 317,8 milions d'euros, un 4,3% respecte de 2017, variació similar a les obligacions reconegudes. Poc més de la quarta part de l'augment s'explica per la variació de les retribucions, tant pels increments retributius com pel diferencial en el retorn parcial de la paga extra de 2012 que es va dur a terme en els dos exercicis. La resta de l'augment s'explica sobretot per la incorporació de personal docent i de l'ICS.

Les despeses corrents de béns i serveis van augmentar en 358,9 milions d'euros, un 4,3% respecte de 2017. La major part de l'increment de la despesa meritada correspon als concerts sanitaris del CatSalut. També destaca l'augment de la despesa meritada dels subministraments de l'ICS, bàsicament de material sanitari, productes farmacèutics i analítiques.

Les transferències corrents es van incrementar en 161 milions d'euros en termes meritats, un 2,1% respecte de 2017. Els principals increments es van produir en la Renda garantida a la ciutadania i en farmàcia.



Les inversions reals van disminuir en 33,1 milions d'euros, un 6,9% menys que en 2017, per una menor despesa en edificis i d'aportacions a Infraestructures.cat per part d'alguns departaments. Mentre que les transferències de capital van disminuir en 55,4 milions d'euros, un 10,5% menys que en 2017.

Pel que fa al Departament de Salut, el pressupost inicial prorrogat va ser de 8.806,7 milions d'euros, equivalent al crèdit inicial de 2017. Durant el mes de maig es va ampliar la partida de transferència al CatSalut en 941,6 milions d'euros, per la comptabilització de la despesa pendent d'imputar de farmàcia, concerts i prestacions de l'exercici anterior. La resta de mesos fins acabar l'any es va ampliar de nou aquesta partida en 147,7 milions d'euros fins completar un total d'ampliació de 1.089,3 milions d'euros.

Adicionalment, el mes de juliol es va modificar en 28,4 milions d'euros per les transferències de crèdit des de la secció de Despeses de diversos departaments per atendre el retorn de la paga extraordinària del 2012 del personal del CatSalut, de l'Institut Català de la Salut i d'altres entitats adscrites. Al mes de desembre, es van rebre des de la mateixa secció 46,9 milions d'euros per atendre els increments retributius dels anys 2017 i 2018 del personal de l'ICS. En total, es van rebre de la secció de Despeses de diversos departaments 76 milions d'euros. Així mateix, es van incorporar romanents de crèdit i es van generar crèdits amb relació a ingressos finalistes del Pla nacional sobre drogues, l'ús racional del medicament, malalties minoritàries i Pla nacional de medul·la òssia.

Tot i la recuperació de la despesa en salut, el nivell actual es troba encara per sota dels recursos addicionals que es calcula que necessita la sanitat de Catalunya per poder equiparar-se a la despesa dels països amb sistemes de salut homologables, si considerem el seu producte interior brut en termes reals i el nivell d'envelliment de la població.

Catalunya dedica a la sanitat pública uns recursos sobre el PIB al voltant d'1,4 punts percentuals per sota de la mitjana dels països desenvolupats. Alhora, es troba molt lluny de països com Dinamarca o Finlàndia. Espanya, dedica a la sanitat pública al voltant d'un punt del PIB per sobre de Catalunya, fet que s'explica pel sistema de finançament autonòmic, que es basa pràcticament en un repartiment per càpita i que penalitza les comunitats autònomes amb un desenvolupament econòmic i competencial més alt. El sistema de finançament de les comunitats autònomes és un element substantiu per explicar el dèficit crònic de la sanitat catalana, així com les diferències que es donen entre comunitats autònomes, ja que la despesa està molt més descentralitzada que no la capacitat d'obtenir recursos propis via impostos.



Dades macroeconòmiques d'Espanya

		2017	2018
Producte Interior Brut	Total economia	Variació anual	Variació anual
	nominal	4,3	3,5
	real	2,9	2,4
	deflactor del PIB	1,4	1,1
	Serveis		
	nominal	4,0	3,5
IPC (mitjana anual)			
	General	2,0	1,7
	Sanitat (Grup Medicina de l'IPC)	0,4	0,9
	serveis mèdics i similars	1,4	1,8
	medicaments i mat. terapèutic	-0,3	0,4
Costos laborals unitaris totals per persona		-0,1	0,8
Tipus interès			
	Euríbor a 1 any	-0,15	-0,17
Mercat de treball			
	Ocupació	2,6	2,1
	Taxa d'atur (ocup./s. pobl. activa)	17,2	15,3

Font: Font: INE, Banco de España i Ministerio de Asuntos Económicos y Transformación Digital.

Dades actualitzades a gener de 2020



1.2 PRESENTACIÓ DE LA METODOLOGIA

Bases de presentació

Els informes economicofinancers de l'exercici 2018 que es presenten s'han obtingut a partir de l'agregació de la informació facilitada pels centres sanitaris a la Central de Balanços del Servei Català de la Salut.

La Central de Balanços recull directa i voluntàriament una informació individualitzada i, mitjançant l'homologació comptable, la homogeneïtat de la mostra i el tractament comparatiu de les dades comptables, retorna una informació agregada que és normalitzada i coherent amb l'objectiu de servei d'informació als centres, perquè posa a l'abast d'aquests un instrument d'ajuda per a la seva gestió al facilitar informació economicofinancera del sector on desenvolupa la seva activitat, a més de disposar d'una anàlisi comparativa de la seva situació en relació a la resta de centres.

S'ha de tenir en compte que la Central de Balanços no té com a finalitat avaluar la situació economicofinancera individualitzada ni realitzar procediments d'auditoria dels centres sanitaris que col·laboren en el projecte. La seva tasca fonamental consisteix, com anteriorment s'ha comentat, en crear i mantenir bases de dades d'informació economicofinancera dels centres sanitaris de cobertura pública de Catalunya per a la realització d'informes agregats.

Els comptes anuals de l'exercici 2018 adjunts, es presenten aplicant el Pla General de Comptabilitat, aprovat pel Reial Decret 1514/2007 de 16 de novembre.

Requisits i premisses metodològiques

No s'ha d'oblidar a l'hora d'analitzar la informació econòmica presentada per la Central de Balanços que, a més de complir els principis de comptabilitat generalment acceptats, ha d'adaptar-se als requisits i premisses metodològiques que en el seu dia la Comissió Tècnica va adoptar per tal de garantir l'anàlisi comparativa.

A més, la Central de Balanços mitjançant el seu procés de revisió realitza, amb l'aprovació dels centres, les reclassificacions de comptes que siguin adients per tal de fer comparativa la informació.

Tipus d'informes

Els informes que presenta la Central de Balanços es poden classificar de forma molt esquemàtica entre informes agregats, informes comparatius, informes de comandament, informes de distribució de ràtios i informes complementaris.



Informes agregats

La Central de Balanços realitza, actualment, uns informes agregats basats en tres tipus de mostres: els centres hospitalaris d'atenció sanitària a malalts aguts, els centres hospitalaris de la xarxa de salut mental i el centres d'atenció socio sanitària. Cada centre disposa de l'informe del conjunt de centres al qual s'assigna en funció de la línia d'atenció sanitària que realitza majoritàriament.

En els informes agregats figuren, per a cada partida, a més de les xifres expressades en unitats d'euros de l'exercici que es tanca, les corresponents a l'exercici immediatament anterior. Per a les partides del Patrimoni Net figuren, a més, les xifres de l'exercici anterior un cop realitzats els pertinents ajustaments procedents de canvis de criteri, correcció d'errors i noves incorporacions, afecten el saldo inicial de l'exercici. Així mateix, es mostra el detall i les notes descriptives de les partides més significatives dels estats de comptes de l'agregat.

Informe Trets remarcables de l'exercici

Els informes de Trets remarcables presenten de forma més gràfica i resumida els aspectes més destacats de l'evolució dels últims cinc anys de l'agregat dels centres, segons la línia assistencial.

Informes comparatius

Els informes comparatius són informes individualitzats que rep cadascun dels centres que participen en la Central de Balanços, on es presenten els valors obtinguts de les diferents agrupacions de centres, com també les dades del centre i la desviació en termes percentuals d'aquestes, en relació al grup al qual pertany.

Els centres són els únics destinataris de l'informe comparatiu.

Aquest informe presenta les dades de dues agrupacions de centres, denominades grups de tipologia econòmica i grups de tipologia d'activitat, que responen als resultats obtinguts de l'observació d'un conjunt de variables, en el primer cas, variables expressives de la dimensió econòmica dels centres i, en el segon, variables relacionades amb l'activitat realitzada pels centres.

Aquestes agrupacions responen a dos enfocaments diferents: la tipologia econòmica a *Quina activitat es realitza amb una estructura econòmica determinada?*, i la tipologia d'activitat a *Quina estructura econòmica s'utilitza per realitzar una activitat determinada?* Els dos enfocaments són complementaris i presenten una visió més complerta de la comparació dels centres.



Aquest exercici no s'aprecien diferències significatives per separar l'agrupació segons tipologia econòmica i la d'activitat de forma que es presenta una única agrupació.

Informes de comandament

Els informes de comandament són informes individualitzats que rep cadascun dels centres que participen en la Central de Balanços, on es presenten de forma més gràfica i resumida, els trets més destacats de l'evolució del centre i comparant les seves dades amb les agrupacions de tipologia econòmica i d'activitat.

Els centres són els únics destinataris de l'informe de comandament.

Informe de distribució de ràtios

L'objectiu d'aquest informe és presentar de forma gràfica i visual el comportament i la variabilitat del conjunt de centres de l'agregat objecte d'estudi. En aquest sentit, es presenta de forma gràfica una distribució de valors individuals, ordenats de menor a major, de cadascuna de les ràtios o valors i els promitjos de les agrupacions per tipologia de la Central de Balanços. D'aquesta forma, cada centre pot tenir una referència d'ubicació en la distribució de valors individuals.

Informe de Recursos Humans

Aquest informe presenta les dades de la plantilla de personal de cada centre en relació a l'agregat del conjunt de centres i a l'agrupació a la qual pertany, presentant també de forma gràfica la distribució de valors individuals dels centres del conjunt de l'agregat.

Informes complementaris

Aquests informes són específics i complementen la informació presentada en els informes anteriors per la Central de Balanços. Els informes complementaris permeten aprofundir i realitzar una anàlisi més exhaustiva sobre temes que poden ser d'interès pels centres.

Estructura i contingut dels informes

Tot seguit es descriu el contingut dels quadres emprats per a la presentació de la informació:

Balanç de situació

Es detallen els imports agregats, en euros, de les principals partides del balanç de situació i els percentatges que representen aquestes respecte del total de l'actiu o del passiu, per a dos exercicis consecutius, especificant la variació percentual experimentada per cadascuna de les partides.



Compte de pèrdues i guanys

Es detalla la informació de les principals partides que integren el compte de pèrdues i guanys, en euros, i els percentatges respecte del total de despeses o del total d'ingressos, per a dos exercicis consecutius, especificant la variació percentual experimentada per cadascuna de les partides.

Estat de Canvis en el Patrimoni Net

Es detallen els imports agregats, en euros, de les partides que componen l'estat de canvis en el patrimoni. Aquest estat té dues parts:

La primera, denominada *Estat d'ingressos i despeses reconeguts*, recull els canvis en el patrimoni net derivats del resultat de l'exercici del compte de pèrdues i guany, dels ingressos i de les despeses que s'hagin d'imputar directament al patrimoni, i de les transferències realitzades al compte de pèrdues i guanys segons el que disposa el Pla general de comptabilitat.

La segona, denominada *Estat total de canvis en el patrimoni net*, informa de tots els canvis haguts en el patrimoni net derivats del saldo total dels ingressos i despeses reconeguts, de les variacions originades en el patrimoni net per operacions amb els socis, de les restants variacions que es produeixen en el patrimoni net, com també dels ajustos al patrimoni net deguts a canvis en criteris comptables i correccions d'errors.

Estat de Fluxos d'Efectiu

Es detallen els imports agregats, en euros, de les partides que componen l'estat de fluxos d'efectiu. Aquest estat informa sobre l'origen i la utilització dels actius monetaris representatius i altres actius líquids equivalents, classifica els moviments per activitats i indica la variació neta de l'esmentada magnitud en l'exercici.

Ràtios

Es presenta un conjunt de ràtios per a dos exercicis consecutius així com la diferència entre ambdós períodes, agrupades segons el seu contingut en els quadres següents: ràtios d'estructura i finançament, ràtios de rendibilitat, gestió d'actius i terminis, ràtios econòmiques i ràtios de gestió-activitat; aquestes últimes relacionen les dades econòmiques i de recursos humans amb l'activitat expressada en termes d'UMESS (Unitat de Mesura Estandarditzada Socio sanitària)

Per a cada ràtio s'exposa al quadre el contingut del numerador i del denominador, la qual cosa facilita la seva interpretació. El valor d'aquestes ràtios s'ha obtingut utilitzant les dades agregades de les diferents partides que componen cada ràtio.



a) Ràtios d'estructura i finançament

Es presenta una relació de ràtios que permeten realitzar l'anàlisi financera de l'agregat objecte d'estudi, mitjançant la relació de les diferents masses patrimonials d'actiu i/o de patrimoni net i passiu, per tal de determinar l'equilibri financer o conèixer la composició relativa de les diferents fonts de finançament que s'han utilitzat.

b) Ràtios de rendibilitat, gestió d'actius i terminis

Un dels aspectes més importants en el diagnòstic economicofinancer de qualsevol agregat o centre objecte d'estudi és l'anàlisi de la rendibilitat, mesurada en funció dels mitjans utilitzats, dels ingressos generats i del capital invertit.

En el cas dels centres assistencials de la mostra, entitats sense ànim de lucre, el resultat econòmic no constitueix una mesura única de la bona gestió, però sí que és necessari mesurar l'eficiència a fi d'optimitzar la utilització dels recursos.

Es presenta una relació de ràtios que permeten realitzar l'anàlisi econòmica de l'agregat objecte d'estudi, mitjançant la relació entre el resultat i els mitjans utilitzats per aconseguir-lo, els ingressos generats i el capital invertit.

A més, es presenta el càlcul de la rotació de determinats actius i els períodes de maduració d'existències, de pagament als proveïdors i creditors i de cobraments, així com determinades ràtios que fan referència al cost de l'endeutament financer.

c) Ràtios econòmiques

Es presenta un conjunt de ràtios relatives a la composició de les despeses i dels ingressos d'explotació, com també, la relació de les principals partides de despesa respecte de l'import de la xifra de facturació.

d) Ràtios de gestió en relació a l'activitat

Es presenta un conjunt de ràtios que relacionen conceptes de despesa, d'ingressos, i d'inversió (mesurada aquesta en termes d'increment net d'immobilitzat, amb i sense terrenys), en relació a l'activitat desenvolupada pel centre en termes d'UMESS.

Les ràtios de gestió referides a les despeses, als ingressos i al grau d'inversió s'expressen en unitats d'euros.

e) Ràtios de gestió en relació al personal

Es presenta un conjunt de ràtios que relacionen l'activitat desenvolupada en termes d'UMESS en relació al personal equivalent segons categories i presenten l'estructura de personal que es disposa per categories.



Memòria econòmica

En aquest apartat es presenten un conjunt de quadres i notes explicatives que ajuden a interpretar la informació dels estats de comptes dels centres.

* *Activitat assistencial*

La activitat socio sanitària contempla les línies d'atenció sanitària següents: hospitalització, hospitalització de dia, UFISS, PADES i equips d'avaluació integral ambulatoria (EAIA) i altra activitat socio sanitària. Per cadascuna d'aquestes línies d'atenció sanitària s'especifica l'activitat realitzada en unitats i euros.

També es presenta l'activitat realitzada en euros de l'activitat hospitalària d'aguts, salut mental i primària que realitzen els centres objectes d'estudi. L'altra activitat assistencial i social que realitzen els centres és expressada en euros.

La Central de Balanços també presenta l'activitat sanitària dels centres socio sanitaris en termes d'UMESS realitzades. L'UMESS és un indicador que integra l'activitat socio sanitària global d'un centre, assignant pesos relatius a les diferents unitats de les línies de producció d'acord amb un paràmetre bàsic de mesura que és l'estada de llarga estada - 1 UMESS = 1 estada de llarga estada - i essent el seu valor de 79,65'-euros per l'exercici 2018.

Els factors de conversió que s'han utilitzat pel càlcul de les UMESS de cadascuna de les unitats de producte han estat els següents:

Producte: unitat	Factor de conversió a UMESS
Llarga estada	1,00
Convalescència	1,19
Cures pal·liatives	1,19
Mitja estada polivalent	1,19
Subaguts	1,19
SIDA	1,56
Hospitalització de dia	0,57
EAIA	
Visita	0,59
Procés geriatría	1,87
Procés cures pal·liatives	1,87
Procés trastorns cognitius	2,62

Les UMESS relatives a UFISS, PADES, i altra activitat socio sanitària i social es calculen dividint el seu import de la xifra de facturació pel cost unitari estàndard del paràmetre bàsic de mesura, és a dir, dels cost unitari de l'estada de llarga estada. També es presenta de la mateixa forma l'activitat social en termes UMESS.



** Composició i moviment de determinades partides comptables*

Es presenta la composició i, en alguns casos els moviments, de les següents partides comptables:

- cost, amortització acumulada i deteriorament de valor de l'immobilitzat intangible, del material i de les inversions immobiliàries,
- cost i deteriorament de les inversions en empreses del grup i associades a llarg termini, de les inversions financeres a llarg termini,
- existències,
- fons propis,
- subvencions, donacions i llegats rebuts,
- provisions a llarg i curt termini i deteriorament de valor de crèdits comercials,
- deutes a llarg termini i amb empreses del grup i associades a llarg termini,
- deutes a curt termini amb les Administracions Públiques,
- ingressos per prestació de serveis assistencials,
- consum de fàrmacs,
- serveis exteriors,
- altres treballs realitzats per altres empreses o professionals,
- deteriorament i resultat per alienacions de l'immobilitzat,
- altres resultats d'exploració i,
- ingressos i despeses financeres.

El contingut de la memòria econòmica presenta, a més, unes notes explicatives sobre les polítiques comptables seguides pels centres per la valoració de determinades partides comptables.

A fi d'estudiar els moviments de les diferents partides comptables especificades als quadres de la memòria econòmica, s'incorpora una columna relativa a les modificacions per canvis de titularitat que contempla aquells imports conseqüència de situacions d'adscripcions, desagregacions o regularitzacions que no són producte d'altres i baixes de l'exercici realment produïdes. La composició de la columna de canvi de titularitat per a cadascun d'aquests conceptes es pot veure, si escau, a la nota explicativa dels quadres de la memòria que pertorqui.

El quadre de fons propis presenta, a part dels moviments de les partides igual que la resta de quadres de la memòria econòmica i, a fi de separar aquests dels valors d'augment i disminucions de fons propis produïts durant l'exercici, dues altres columnes que fan referència a :

- l'efecte dels canvis de criteri, correcció d'errors partint de l'import de l'informe de l'exercici anterior, i
- l'aplicació del resultat de l'exercici anterior, considerant també l'import destinat a dividends.



Despesa de personal i plantilla equivalent anual

Incorpora una informació sobre els diferents conceptes de despesa de personal i la plantilla equivalent anual a jornada completa.

La informació de la plantilla presenta les dades de plantilla equivalent a jornada completa (PEJC) a les diferents hores de jornada anual establertes al Conveni o Condicions laborals vigents de les entitats incloses a l'informe.

Així, es classifica la plantilla equivalent d'acord amb el criteri d'ocupació d'un lloc de treball estructural o no i s'identifica a més, el personal per suplències, que és aquell contractat per fer substitucions per incapacitat temporal, maternitat, permisos retribuïts,...; i el personal eventual, que es contracta per cobrir puntes d'activitat, acumulació de tasques, feines extraordinàries, vacances,....

La informació relativa tant de despesa com de plantilla equivalent es presenta per quatre tronc bàsics: direcció, assistència, administració i serveis generals; a més es detallen les diferents categories professionals dins de l'àmbit assistencial, que es desglossen en personal en formació i personal en plantilla pels titulats de grau superior i de grau mitjà i, pel personal amb titulació de formació professional, s'indica el seu grau d'especificació tècnica.

També es presenta la plantilla equivalent distribuïda per línies d'atenció sanitària de les entitats incloses a l'informe: atenció especialitzada, socio sanitària i social, salut mental, primària i altra activitat assistencial.

Per aquest exercici 2018 s'ha incorporat la plantilla equivalent distribuïda per gènere segons categories professionals i tipologia de contracte d'acord amb els criteris de la Central de Balanços.

Consideracions finals a la presentació de la informació

Cal assenyalar que els quadres emprats als diferents informes de la Central de Balanços per a la presentació dels resultats són molt similars, excepte que als informes comparatius no es presenten tots els quadres de detall de les partides de balanç i compte de pèrdues i guanys de la memòria econòmica. Així, la informació que es presenta en aquests informes és la següent: relació de centres de la mostra, activitat assistencial, balanç de situació, compte de pèrdues i guanys, ràtios d'estructura i finançament, ràtios de rendibilitat, ràtios econòmiques, ràtios de gestió activitat i, despesa de personal i plantilla equivalent.



Mostra de centres de l'exercici 2018

La mostra de centres de l'informe economicofinancer de l'exercici 2018 correspon a un total de trenta entitats que presten atenció socio sanitària.

Així mateix, degut a que hi ha un centre inclòs a l'agregat que presenta memòria abreujada i que, per tant, no està obligat a informar del seu Estat de Fluxos d'Efectiu, i que tampoc en disposa, l'informe sobre aquest document fa referència únicament a 29 entitats de les 30 incloses.

Relació d'entitats

Relació d'entitats proveïdores d'atenció socio sanitària que configuren la mostra d'aquest informe:

Entitat	Població
Hestia Balaguer	Balaguer
SAR Residencial y Asistencial Socio sanitària S.A.	Lleida
Gestió Sanitària i Assistencial de Tortosa SAM	Tortosa
Gestió i Prestació Serveis de Salut	Tarragona
Fundació Socio sanitària i Social Sta. Tecla	Tarragona
STS Gestió Serveis Socio sanitàris. S.L.	Reus
Policlínica Comarcal el Vendrell, S.L.	El Vendrell
Consorci Socio sanitàri de Vilafranca	Vilafranca del Penedès
Fundació Privada Sant Andreu Salut (*)	Manresa
Hospital de la Santa Creu	Vic
Fundació Vallparadís F. Privada Catalana	Terrassa
Centre Assistencial Prytanis Hospitalet	l'Hospitalet de Llobregat
Hospital Socio sanitàri de l'Hospitalet - CSI	l'Hospitalet de Llobregat
Centre Socio sanitàri Prytanis Sant Boi	Sant Boi de Llobregat
Sant Joan de Déu Serveis Socio sanitàris FP	Esplugues de Llobregat
Clínica Nostra Senyora de Guadalupe	Esplugues de Llobregat
Fundació Casal de Curació	Vilassar de Mar
Hestia Maresme	Mataró
Fundació Privada Sant Francesc d'Assis	Alella
Fundació Privada Residència Santa Susanna	Caldes de Montbui
CSC Atenció Social, S.L.	Barcelona
CSC Vitae S.A. – CIS Cotxeres	Barcelona
Clínica Barceloneta	Barcelona



Hestia Palau SL	Barcelona
HUCASVE, S.L. - Clínica Sant Antoni	Barcelona
Mutuam - Mútua de Previsió Social	Barcelona
Fundació Privada Hospital Evangèlic	Barcelona
Fundació Esclerosi Múltiple	Barcelona
Parc Sanitari Pere Virgili	Barcelona
SSR Hestia, SL	Barcelona

* antiga Fundació Socio sanitària de Manresa



II. ASPECTES DERIVATS DE L'APLICACIÓ DE CANVIS DE CRITERI I CORRECCIÓ D'ERRORS RELATIUS A EXERCICIS ANTERIORS

A efectes de mostrar les xifres de l'exercici anterior comparatives a les de l'exercici actual, set entitats han aplicat canvis de criteris i/o correccions d'errors que afecten als saldos inicials dels Estats Financers.

Correcció d'errors

El Pla General de Comptabilitat estableix a la norma 22a de registres i valoració que, quan es produeix una esmena d'errors relatius a exercicis anteriors, s'ha d'aplicar el mateix criteri que per als canvis de criteris comptables; és a dir, s'ha d'aplicar de forma retroactiva i el seu efecte s'ha de calcular des de l'exercici més antic per al qual es disposi d'informació.

Les correccions d'errors que afecten el saldo inicial són les que es detallen a continuació:

- en l'exercici 2018 s'ha realitzat un ajustament per quantitats reclamades per els representants legals dels treballadors d'una entitat que ha representat a l'exercici un increment de remuneracions pendents de pagament del personal i del saldo d'altres deutes amb les Administracions Públiques amb decrement de reserves d'un import total de 47.003,74.- euros,
- de l'anàlisi efectuat en una entitat de la correlació entre els actius vinculats a la construcció i equipament d'un centre assistencial i les aportacions rebudes pel seu finançament en exercicis anteriors, s'ha reclassificat de subvencions de capital a resultats d'exercicis anteriors per import de 2.110.632,13.- euros.

Les correccions d'errors que han suposat una disminució de reserves dintre dels fons propis corresponen a diferents ajustaments procedents d'exercicis anteriors fets per quatre entitats i un augment de fons propis i resultats d'exercicis anteriors realitzat per una Fundació.

Canvis de criteris

Com a canvis de criteri, s'han considerat aquelles modificacions en els saldos inicials, fruit del coneixement de circumstàncies que aporten una informació més fiable i rellevant. El canvi de criteri que afecta al saldo inicial és degut a:

- una entitat ha corregit els defectes de les provisions realitzades en l'exercici 2017 i anteriors corresponents a reclamacions col·lectives per 18.727,58'- euros i remuneracions pendents de pagament per 23.370,02'- euros, el que ha suposat un augment dels excedents negatius d'exercicis anteriors i del resultat negatiu de l'exercici respectivament, així mateix es produeix un increment de la despesa de personal de 23.370,02.- euros i



- al referent a la des-dotació de la provisió del premi de fidelització per un import de -118.719'- euros, la dotació a remuneracions pendents de pagament pel complement en període de vacances corresponents a exercicis anteriors de 268.265'- euros, la regularització de saldos pendents de cobrament d'exercicis anteriors de -79.144'- euros i l'efecte impositiu d'aquestes correccions per un import de 24.320'- euros, amb una disminució de reserves de -253.010,30'- euros, realitzades per una entitat.



III. ANÀLISI DE L'AGREGAT DE LES ENTITATS SOCIOSANITÀRIES

Fets rellevants de l'anàlisi economicofinancera de les entitats sociosanitàries exercici 2018

Presentació dels Comptes Anuals

- Balanç de Situació
- Compte de pèrdues i guanys
- Estat de Canvis en el Patrimoni Net
- Estat de Fluxos d'Efectiu

Ràtios

- Estructura i Finançament
- Rendibilitat
- Econòmiques
- Gestió-activitat
- Gestió-personal

Memòria econòmica

- Activitat assistencial
- Immobilitzat intangible
- Immobilitzat material
- Inversions immobiliàries
- Inversions en empreses del grup i associades a llarg termini
- Inversions financeres a llarg termini
- Existències
- Fons propis
- Subvencions, donacions i llegats rebuts
- Provisions
- Deutes a llarg termini
- Deutes a curt termini amb les Administracions Públiques
- Ingressos i despeses
- Despesa i plantilla de personal



FETS RELLEVANTS DE L'ANÀLISI ECONOMICOFINANCERA DE LES ENTITATS SOCIOSANITÀRIES EXERCICI 2018

El present document mostra els resultats economicofinancers de l'any 2018 i la seva comparació en relació a l'any anterior d'una mostra de trenta entitats proveïdores de serveis d'atenció sociosanitària.

L'atenció sociosanitària comprèn el conjunt de cures destinades a aquelles persones malaltes, generalment amb caràcter crònic, i persones amb discapacitat que, per les seves característiques especials, poden beneficiar-se de l'actuació simultània dels serveis sanitaris i socials per potenciar la seva autonomia, pal·liar les seves limitacions o sofriments i facilitar la seva reinserció social. Inclou l'atenció a les persones amb demència, l'atenció a les persones amb malaltia neurològica que pot cursar amb discapacitat, l'atenció a la gent gran i l'atenció a les persones amb malaltia avançada terminal i les cures pal·liatives.

El CatSalut, com a garant de la prestació dels serveis sanitaris de cobertura pública, ofereix aquests serveis a través dels centres, serveis i establiments sociosanitaris integrats en el Sistema sanitari integral d'utilització pública de Catalunya (SISCAT).

El CatSalut, mitjançant l'establiment de convenis i contractes de gestió, dona resposta a les necessitats de serveis d'atenció sociosanitària de la ciutadania de Catalunya. D'acord amb les normes i procediments de contractació, els centres del SISCAT reben uns ingressos per poder fer front a les despeses de gestió dels recursos necessaris per prestar els serveis sociosanitaris.

Les formes jurídiques de les entitats que presten serveis sociosanitaris són diverses, destacant fundacions i societats mercantils, no obstant també hi ha consorcis i empreses públiques encarregades de la gestió dels serveis sociosanitaris i socials per compte de la Generalitat. Algunes d'aquestes entitats són propietàries dels immobles i d'altres són gestores dels serveis que es presten en immobles en règim de lloguer o concessió administrativa.

Les entitats que participen en aquest informe representen el 58% de l'activitat sociosanitària contractada pel CatSalut. Els hospitals d'atenció especialitzada i centres d'atenció a la salut mental realitzen de forma complementària el 34% d'aquesta activitat.

A l'any 2018, pel que fa a l'activitat assistencial de les entitats sociosanitàries incloses en aquest informe, un 66,37% dels ingressos per prestació de serveis assistencials correspon a l'atenció sociosanitària; un 20,20% a l'atenció residencial i social; un 4,56% a l'atenció a la salut mental, un 3,46% a l'atenció especialitzada i un 2,47% a l'atenció primària.

Els recursos sociosanitaris d'internament representen el 89,07% i els alternatius a l'internament (UFISS, PADES, EAIA i altra activitat sociosanitària) el 10,93% dels ingressos de l'atenció sociosanitària.



Cal tenir en compte, a l'hora d'analitzar l'evolució de 2018 la integració en una entitat d'aquest agregat dels serveis d'atenció primària i d'atenció continuada que fins el moment realitzava PAMEM a Barcelona ciutat, així com els canvis en la gestió de centres, dispositius i residències assistides que es produeixen.

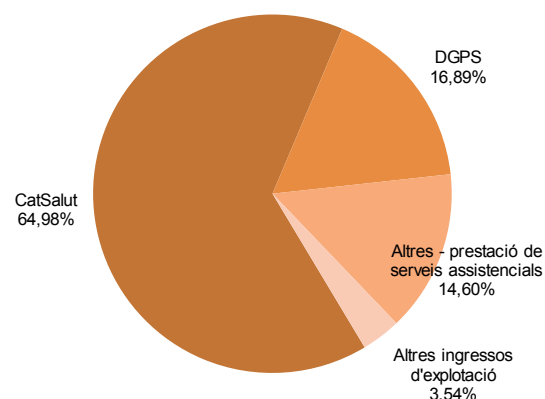
Els ingressos per la prestació de serveis socio sanitàris i socials augmenten en un 2,92%

L'any 2018 els ingressos d'explotació de les entitats d'atenció socio sanitàries d'aquest informe són de 398,3 milions d'euros, un 2,13% superiors als de l'any anterior, essent el cinquè any consecutiu de creixement des de l'inici de la crisi. A continuació es detalla l'evolució dels diferents ingressos.

Ingressos d'explotació de les Entitats socio sanitàries

	2018		variació 2018/2017
	Milions d'euros	%	
Prestació de serveis assistencials i socials	384,2	10,9	2,92%
• CatSalut	258,8	9,0	3,61%
• DGPS	67,3	1,8	2,68%
• Altres prestacions de serveis assistencials	58,1	0,1	0,21%
Ingressos accessoris i altres de gestió corrent	5,7	0,3	4,60%
Subvencions d'explotació	4,2	0,1	1,99%
Imputació de subvencions d'immobilitzat no financer	2,1	0,1	6,58%
Altres ingressos d'explotació	2,2	-3,0	-58,46%
Ingressos d'explotació	398,3	8,3	2,13%

Composició ingressos d'explotació (en %). 2018



Durant l'exercici 2018, els ingressos per la prestació de serveis sanitaris i socials han augmentat en 10,9 milions d'euros, un 2,92% respecte de l'any anterior.

Concretament *els ingressos provinents del CatSalut*, que al 2018 han estat de 258,8 milions d'euros, amb un pes respecte dels ingressos d'explotació del 64,98%, han augmentat en 9,1 milions d'euros, un 3,61%. Aquest increment correspon principalment a l'augment de les tarifes en un 1,2% en el 2018, a les noves accions acordades en la contractació i a la integració dels serveis d'atenció primària en una entitat d'aquest agregat, comentada anteriorment.

La composició i evolució dels ingressos del Servei Català de la Salut en el 2018, per línies d'atenció sanitària d'aquestes entitats, és la següent:

- l'atenció a l'activitat socio sanitària amb un pes del 89,26%, augmenta 4,6 milions d'euros, un 2,04%, per la contractació de serveis, fonamentalment dels serveis alternatius a l'internament i dels serveis per donar resposta a les necessitats urgents d'atenció socio sanitària en el període d'hivern. Els increments més significatius s'observen en el PIUC, que augmenta un 26,44%, en els PADES, un



7,04% i en l'hospitalització de dia, un 3,95%. L'internament, que suposa el 58,10% dels ingressos d'atenció socio sanitària (58,27% al 2017), augmenta en un 1,75%, fonamentalment per l'ingrés en unitats de mitjana estada, mentre que els serveis de llarga estada es mantenen constants,

- l'atenció a la salut mental, que representa un 3,08%, té un augment de 0,4 milions d'euros, un 4,76%, bàsicament per serveis d'atenció i seguiment a la drogodependència (CAS),
- l'atenció sanitària pel tractament renal substitutori, que representa un 1,88%, es manté pràcticament constant, i
- l'atenció primària passa a representar el 3,66% dels ingressos d'aquestes entitats provinents del CatSalut i augmenta en 4,0 milions d'euros, un 74,12%.

Els ingressos per la prestació de serveis socials provinents de la Direcció General de Protecció Social (DGPS) representen el 16,89% del total dels ingressos d'explotació, i augmenten al 2018, en 1,8 milions d'euros, un 2,68%. L'augment és degut a la gestió de noves places en residències i a que part dels ingressos de mútues i companyies d'assegurances i empreses del grup d'una entitat s'han classificat com aportacions de programes assistencials i beneficiaris de la DGPS.. El 37,42% dels ingressos de la DGPS es corresponen al mòdul de suport social de l'atenció socio sanitària i en salut mental i el 62,58% corresponen a residències assistides, centres de dia i altres activitats socials.

Els ingressos per la prestació de serveis assistencials a tercers d'aquestes entitats, representen un 14,59% dels ingressos d'explotació i augmenten, en relació al 2017, en 0,1 milions d'euros, un 0,21%, a conseqüència de l'augment de l'activitat per la posada en funcionament de nous serveis i places de residència que compensen la reclassificació a la DGPS comptable d'una entitat, que si no es tingués en compte augmentarien en un 2,10%.

La resta d'ingressos d'explotació representen un 3,54% dels ingressos d'explotació, i disminueixen en -2,6 milions d'euros, degut fonamentalment a que al 2017 una entitat va registrar com altres resultats d'explotació un ingrés extraordinari d'exercicis anteriors.

Les despeses d'explotació de les entitats socio sanitàries augmenten en un 4,06% al 2018 per l'augment de l'activitat que ha comportat augments de plantilla de personal.

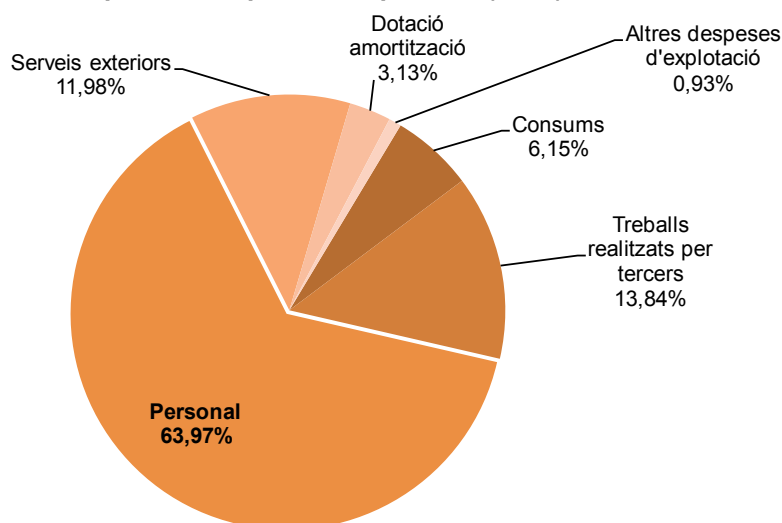
L'any 2018, les despeses d'explotació de les entitats d'atenció socio sanitàries d'aquest agregat són de 387,2 milions d'euros, un 4,06% superiors a les de l'any anterior. A continuació es detalla l'evolució de les diferents despeses.

Cal indicar la limitació a l'hora d'analitzar l'evolució de les despeses de les entitats socio sanitàries d'aquest informe, atès que cal tenir en compte la reordenació de serveis i



els canvis en la gestió dels centres, dispositius i residències assistides socials que es produeixen.

Composició despeses d'exploració (en %). 2018



Despeses d'exploració de les Entitas d'atenció socio sanitària

	2018	variació 2018-2017	
	Milions d'euros	Milions d'euros	%
Farmàcia	7,3	-0,4	-5,63%
Material sanitari	9,6	1,6	20,52%
Altres consums	6,9	0,1	1,09%
Treballs realitzats per tercers	53,6	0,6	1,09%
Personal	247,7	10,9	4,64%
Serveis exteriors	46,4	1,9	4,23%
Altres despeses d'exploració	3,2	-0,1	-1,45%
Dotació amortització	12,1	0,5	4,62%
Deteriorament i resultat per alienacions de l'immobilitzat	0,2	-0,1	-34,12%
Altres resultats d'exploració negatius	0,2	0,1	13,76%
Despeses d'exploració	387,2	15,1	4,06%

La *despesa de personal* que representa el 63,98% de les despeses d'exploració ha incrementat en 10,9 milions d'euros, un 4,64%, degut a l'augment de la plantilla, que explica aproximadament el 49% de la variació de la despesa de personal, i a l'increment retributiu per al 2018 i el regim de millores de la prestació econòmica d'incapacitat temporal aplicable al personal del sector públic.

L'any 2018 es continua amb la creació d'ocupació en el conjunt d'aquestes entitats. El nombre mig de persones equivalents contractades al 2018 és de 7.119 (6.983 al 2017), amb un augment l'últim any de 135,8, un 1,94% superior al de l'any anterior. La contractació ha estat sobretot temporal i la plantilla estructural fixa es manté pràcticament igual a l'exercici anterior.

La taxa de temporalitat de la plantilla estructural disminueix, essent al 2018 d'un 4,14% de la plantilla estructural (5,98% en 2017). No obstant la temporalitat de la plantilla, considerant interins, suplències i eventuais, sobre el total de la plantilla augmenta en 1,48 punts percentuals respecte al 2017.



Cal dir que els indicadors de productivitat, que relacionen l'activitat amb el nombre de professionals assistencials, es mantenen pràcticament constants.

L'augment de la despesa de personal també es produeix per l'increment dels costos laborals, principalment de l'1,70% amb efectes d'1 de gener de 2018, un 0,25% addicional amb efectes d'1 de juliol 2018. Aquest increment també afecta a les retribucions variables en funció d'objectius. Per altra banda s'autoritza un increment retributiu addicional del 0,2% de la massa salarial a concretar en cada àmbit de negociació col·lectiva i pot ser destinat a revisions de complements salarials entre altres mesures. Aquest increment ha comportat un augment de la despesa de 1,4 milions d'euros al 2018, que explica el 12,85% de la variació de la despesa de personal. La resta de despeses de personal que compren conceptes com antiguitat, promoció, hores extres, indemnitzacions, increments bases de cotització etc. ha significat una variació de 4,2 milions d'euros, el 38,2%.

Al 2018 els *aprovisionaments*, és a dir, els consums i treballs realitzats per altres empreses, que tenen un pes del 19,97% de la despesa d'explotació, augmenten en 1,9 milions d'euros, un 2,45% respecte el 2017, però les variacions de les despeses que la integren són diferents.

Els *consums* que representen un 6,12% de les despeses d'explotació, augmenten en 1,3 milions d'euros, un 5,66% respecte l'any anterior, no obstant el consum de fàrmacs ha disminuït en 0,4 milions i el de material sanitari ha augmentat en 1,6 milions d'euros bàsicament per l'efecte d'una entitat que registra al 2018 la despesa excepcional ocasionada per l'anul·lació d'un contracte de subministrament de material fungible.

La despesa associada a treballs realitzats per altres empreses, tant de caràcter assistencial com no assistencial, amb un pes sobre les despeses d'explotació del 13,85%, ha augmentat en 0,6 milions d'euros, un 1,09% respecte a l'any anterior, degut bàsicament a canvis organitzatius produïts en les entitats. Aquests canvis comporten en alguns casos la integració de serveis i en d'altres l'externalització dels mateixos, amb l'objectiu de millorar la qualitat i l'eficiència dels serveis que es presten. Els serveis de restauració, bugaderia, neteja i seguretat han augmentat en 1,4 milions d'euros, un 3,77%, bàsicament per l'externalització del servei de restauració i per realització de nova activitat. Els serveis de caràcter assistencial disminueixen en -0,1 milions d'euros i la resta de serveis no assistencials en -0,7 milions d'euros.

La despesa de *serveis exteriors* que representa un 11,97% de les despeses d'explotació, augmenta en 1,9 milions d'euros, un 4,23%, fonamentalment per l'augment de la despesa dels arrendaments en 0,8 milions d'euros, un 4,84% i dels serveis professionals independents en 0,4 milions d'euros un 6,52%.

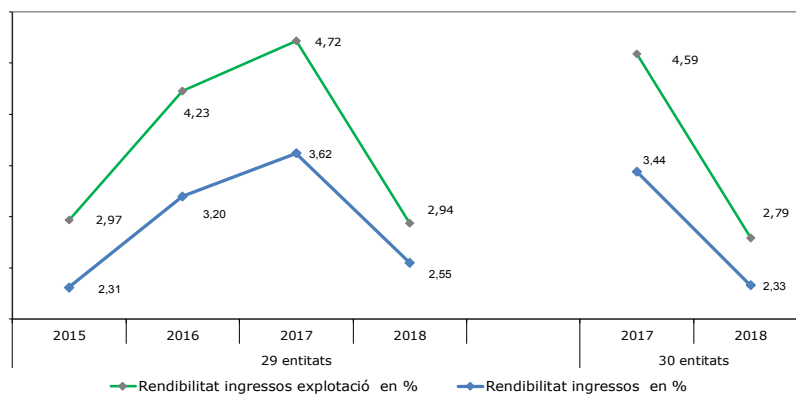
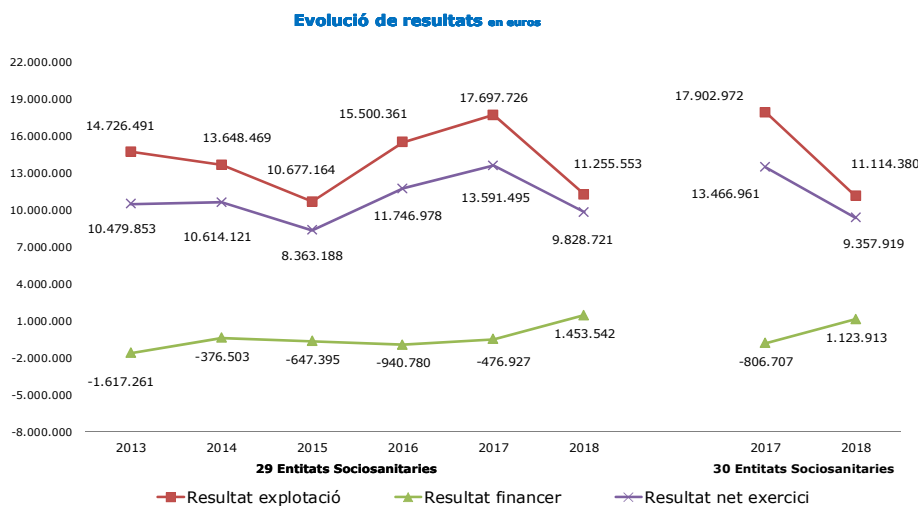
Les *amortitzacions* de l'immobilitzat, que representen un 3,13% de les despeses d'explotació, nivell similar a l'exercici 2017 (3,11%), augmenten en 0,5 milions d'euros, un 4,62%.



El resultat de les entitats socio sanitàries va disminuir al 2018 fins a situar-se en un 2,33% dels ingressos

Al 2018 les entitats proveïdores de serveis socio sanitàris presenten un resultat de l'exercici de 9,4 milions d'euros, amb una disminució de -4,1 milions d'euros respecte de l'any anterior, que representa un decrement dels resultats del -30,51%. Aquest decrement es concentra en el *resultat d'explotació* que passa de 17,9 milions d'euros l'any 2017 a 11,1 milions d'euros l'any 2018, amb una disminució del 37,92%. En aquest exercici l'increment dels ingressos d'explotació ha estat d'un 2,13%, -1,93 punts percentuals de diferència sobre l'augment de les despeses d'explotació, que ha estat d'un 4,06%. El resultat financer passa de -0,8 milions d'euros l'any 2017 a 1,1 milions d'euros l'any 2018, degut bàsicament per la venda a un tercer del 100% de la participació d'una empresa del grup d'una entitat.

Al 2018, la rendibilitat dels ingressos es situa al voltant del 2,33%, valor inferior al de l'exercici anterior, presentant una disminució de -1,11 punts percentuals.





La disminució del resultat d'exploració que s'observa en el conjunt de les entitats ha estat generalitzada. Així, de les trenta entitats d'aquest informe, només n'hi ha set que milloren el seu resultat d'exploració i vint-i-tres l'empitjoren, algunes amb variacions no significatives. Cal destacar que un fet extraordinari d'una entitat explica una reducció del resultat d'exploració de 4,4 milions d'euros en 2017. Cal destacar que al 2017 es va produir un fet extraordinari que va generar uns ingressos de 4,4 milions d'euros que expliquen la variació del resultat d'exploració del 2018.

Les inversions en les entitats socio sanitàries es financen amb recursos propis per la majoria d'entitats

Les inversions realitzades per les entitats socio sanitàries durant l'any 2018 han estat de 19,3 milions d'euros, que respecte a les de l'exercici anterior (15,8 milions d'euros) significa un increment del 22,34%.

La inversió de l'any 2018 en obres i equipaments dels centres és de 12,8 milions d'euros el 6,00% correspon a construccions, el 17,12% a instal·lacions tècniques, el 45,80% a inversions pendents de posar en funcionament i el 31,08% a la resta d'equipaments (maquinària, mobiliari, utilitatge, equips de processos d'informació, etc.). La inversió en immobilitzat intangible és de 6,5 milions d'euros, dels quals el 89,90% correspon a concessions administratives i el 8,53% a aplicacions informàtiques. Cal indicar que respecte a l'any anterior, el fons de comerç ha augmentat en 5,8 milions per l'adquisició de dos residències assistides.

De la mateixa manera que en 2017, en aquest exercici les inversions també han estat superiors a la depreciació dels immobilitzats.

El finançament de les inversions ha estat divers; la font utilitzada continua essent per la majoria d'entitats l'autofinançament per la generació de recursos. Cal tenir en compte la personalitat jurídica de les entitats que presten aquests serveis i la forma de finançament dels projectes d'inversions, doncs utilitzen fonamentalment finançament del grup, essent menys freqüent la utilització de fons de l'endeutament amb entitats financeres.

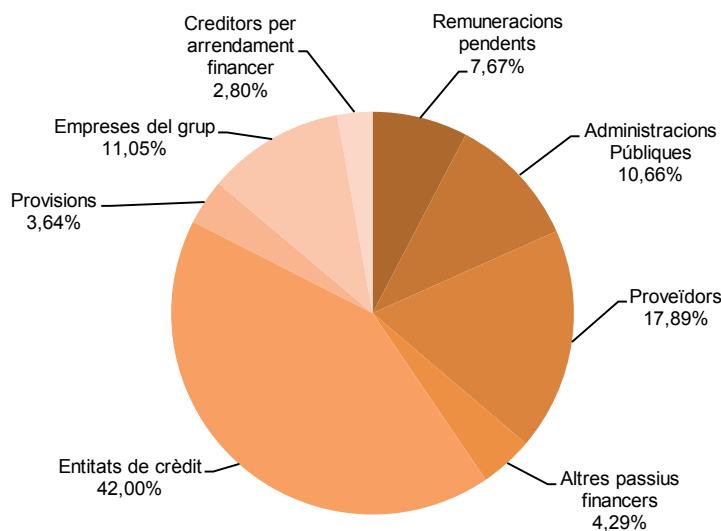
L'endeutament de les entitats socio sanitàries es manté en valors baixos

A l'any 2018, la ràtio d'endeutament –que mesura el passiu sobre el total del patrimoni net i passiu– del conjunt d'aquestes entitats socio sanitàries es va situar en el 39,96%, amb una disminució de -0,08 punts respecte de l'any anterior, minorant lleugerament el pes del finançament mitjançant recursos aliens, respecte al 2017.



El saldo de l'endeutament de les entitats socio sanitàries a 31 de desembre del 2018, respecte de la mateixa data de 2017, ha augmentat en 4,4 milions d'euros, un 2,85%.

Composició de l'endeutament 2018



Els canvis més significatius han estat:

- l'endeutament amb entitats financeres de 66,4 milions d'euros representa un 42,04% del finançament aliè i disminueix en -1,4 milions d'euros en relació a 2017, un -2,12%, fonamentalment per l'amortització de l'annualitat dels préstecs. Aquest deute és un 83,34% a llarg termini mentre que el de curt termini és del 16,66%,
- els crèdits per arrendament financer a llarg termini són de 4,4 milions d'euros, mantenint-se pràcticament amb el mateix nivell que l'any anterior,
- el saldo pendent dels proveïdors i creditors diversos de 28,2 milions d'euros representa el 17,8% del total del deute i disminueix en un -11,27% en relació a 2017,
- el saldo creditor amb les administracions públiques de 16,8 milions d'euros és similar al 2017 i representa el 10,6% del total del deute,
- el saldo de les remuneracions pendents de pagament de 12,1 milions d'euros, representa el 7,66% del total de l'endeutament a 31 de desembre de 2018 i augmenta en 1,2 milions d'euros respecte de l'any anterior, un 11,44%, fonamentalment per l'increment salarial i les retribucions variables o DPO que es liquiden a l'any següent,
- el deute amb empreses del grup és de 17,5 milions d'euros, amb un increment respecte de l'any anterior de 7,4 milions d'euros, un 73,22% i representa l'11,04% del finançament aliè.

En síntesi, a l'any 2018 en relació a l'any anterior, l'endeutament financer a llarg termini augmenta en 5,7 milions d'euros, un 7,32%, i el de curt termini disminueix en -1,3 milions d'euros, un -1,75%. L'endeutament financer a curt, respecte al total, és del 47,10%, (49,30% al 2017). La qualitat del deute millora en 2,2 punts percentuals.

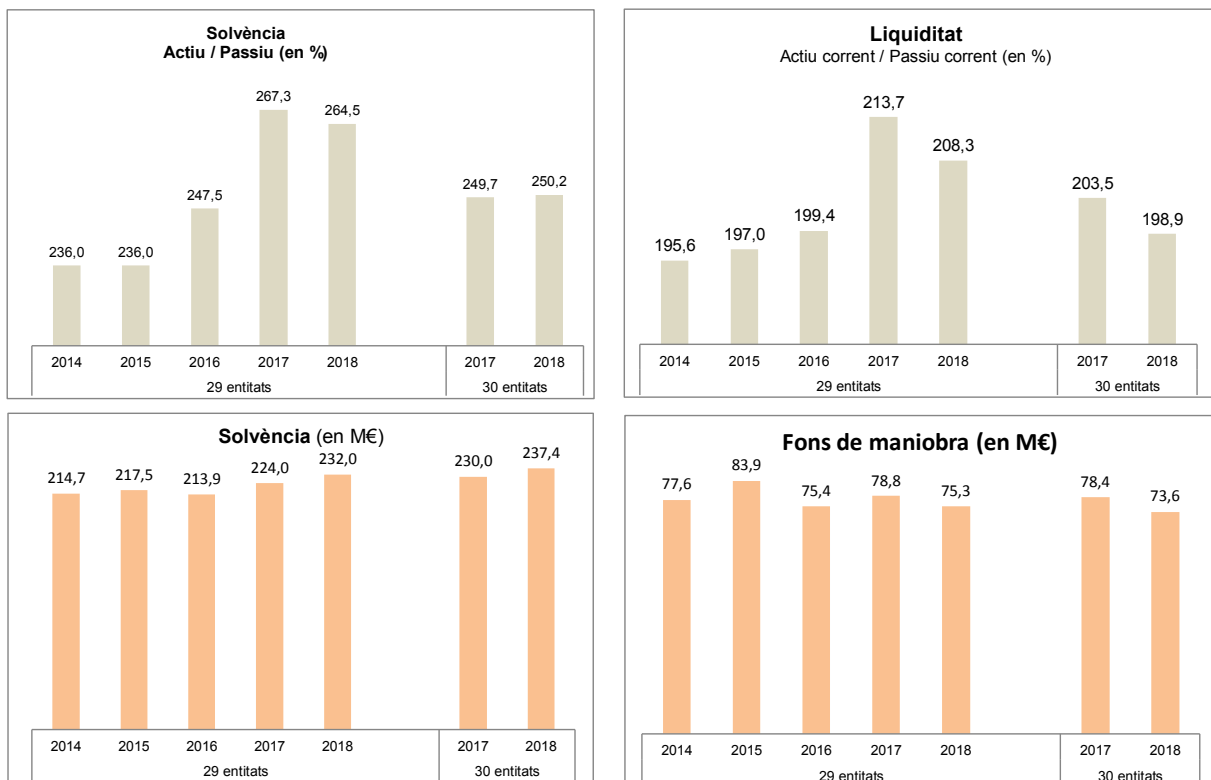


La situació financera de les entitats continua sanejada

La ràtio de liquiditat (actiu corrent sobre passiu corrent) de les entitats socio sanitàries concertades amb el Servei Català de la Salut passa a ser del 198,91%, -4,5 punts percentuals menys que l'any anterior. La situació financera a curt termini, presenta un fons de maniobra positiu de 73,6 milions d'euros, amb una disminució del -6,09% respecte el 2017. Les entitats socio sanitàries presenten, en l'exercici 2018, uns actius totals de 395,4 milions d'euros, enfront de 158,0 milions de deute amb tercers exigible a llarg i curt termini.

La ràtio de solvència -actiu total sobre recursos aliens- és del 250,23%, valor superior en 0,5 punts respecte a l'any anterior.

A l'any 2018 els centres han mantingut la situació de tresoreria. S'ha produït una disminució del període de cobrament de clients i del de pagament a proveïdors. El període mitjà de cobrament es situa en 68 dies -tres dies menys que l'any anterior- i el període mitjà de pagament a proveïdors en 83 dies, catorze dies menys que l'any anterior.





BALANÇ DE SITUACIÓ

Agregat atenció sociosanitària - 30 entitats

	31.12.18	%	31.12.17	%	Δ %
ACTIU					
A. ACTIU NO CORRENT	247.362.585,99	62,56	229.534.523,01	59,83	7,77
I. Immobilitzat intangible	16.389.883,84	4,15	10.830.905,59	2,82	51,33
1. Desenvolupament	103.574,00	0,03	180.948,00	0,05	-42,76
2. Concessions	9.234.402,49	2,34	9.724.870,04	2,53	-5,04
3. Patents, llicències, marques i similars	6.688,85	0,00	7.652,11	0,00	-12,59
4. Fons de comerç	5.815.687,33	1,47	127.438,37	0,03	4.463,53
5. Aplicacions informàtiques	1.002.592,34	0,25	729.411,06	0,19	37,45
6. Altre immobilitzat intangible	226.938,83	0,06	60.586,01	0,02	274,57
II. Immobilitzat material	163.382.178,98	41,32	162.758.567,94	42,42	0,38
1. Terrenys i construccions	113.792.842,61	28,78	117.817.859,12	30,71	-3,42
2. Instal·lacions tècniques i altre immobilitzat material	41.841.835,35	10,58	42.653.307,31	11,12	-1,90
3. Immobilitzat en curs i avançaments	7.747.501,02	1,96	2.287.401,51	0,60	238,70
III. Inversions immobiliàries	12.961.587,21	3,28	13.410.440,96	3,50	-3,35
1. Terrenys	1.027.029,22	0,26	1.260.280,19	0,33	-18,51
2. Construccions	11.934.557,99	3,02	12.150.160,77	3,17	-1,77
IV. Inversions a empreses del grup i associades a llarg termini	41.666.811,75	10,54	29.467.890,74	7,68	41,40
1. Instruments de patrimoni	35.391.949,23	8,95	20.516.052,85	5,35	72,51
2. Crèdits a empreses	6.274.862,52	1,59	8.951.837,89	2,33	-29,90
3. Valors representatius de deute	0,00	0,00	0,00	0,00	
4. Derivats	0,00	0,00	0,00	0,00	
5. Altres actius financers	0,00	0,00	0,00	0,00	
V. Inversions financeres a llarg termini	11.961.204,07	3,03	12.101.067,16	3,15	-1,16
1. Instruments de patrimoni	244.830,38	0,06	224.552,27	0,06	9,03
2. Crèdits a empreses	5.692.246,82	1,44	6.812.963,23	1,78	-16,45
3. Valors representatius de deute	500.000,00	0,13	621.347,66	0,16	-19,53
4. Derivats	0,00	0,00	0,00	0,00	
5. Altres actius financers	5.524.126,87	1,40	4.442.204,00	1,16	24,36
VI. Actius per impost diferit	1.000.920,14	0,25	965.650,62	0,25	3,65
B. ACTIU CORRENT	148.038.156,68	37,44	154.131.533,00	40,17	-3,95
I. Actius no corrents mantinguts per a la venda	92.651,01	0,02	258.331,76	0,07	-64,13
II. Existències	1.923.946,79	0,49	1.774.453,87	0,46	8,42
III. Deutors comercials i altres comptes a cobrar	71.909.827,73	18,19	74.353.175,36	19,38	-3,29
1. Clients per vendes i prestacions de serveis	63.975.621,27	16,18	63.539.238,68	16,56	0,69
2. Clients, empreses del grup i associades	8.159.414,45	2,06	9.823.849,84	2,56	-16,94
3. Deutors diversos	892.391,95	0,23	2.060.113,88	0,54	-56,68
4. Personal	91.689,99	0,02	52.139,05	0,01	75,86
5. Actius per impost corrent	54.170,17	0,01	13.994,94	0,00	287,07
6. Altres crèdits amb les Administracions Públiques	338.024,24	0,09	271.029,94	0,07	24,72
7. Accionistes (socis) per desemborsament exigits	0,00	0,00	0,00	0,00	
8. Deteriorament de valor de crèdits comercials	-1.601.484,34	-0,41	-1.407.190,97	-0,37	-13,81
IV. Inversions a empreses del grup i associades a curt termini	9.404.599,89	2,38	4.942.571,58	1,29	90,28
1. Instruments de patrimoni	0,00	0,00	0,00	0,00	
2. Crèdits a empreses	1.719.838,41	0,43	2.168.108,29	0,57	-20,68
3. Valors representatius de deute	0,00	0,00	0,00	0,00	
4. Derivats	0,00	0,00	0,00	0,00	
5. Altres actius financers	7.684.761,48	1,94	2.774.463,29	0,72	176,98
V. Inversions financeres a curt termini	7.662.500,19	1,94	13.168.833,89	3,43	-41,81
1. Instruments de patrimoni	158.902,26	0,04	2.980.272,55	0,78	-94,67
2. Crèdits a empreses	0,00	0,00	90.553,33	0,02	
3. Valors representatius de deute	881.697,84	0,22	2.374.321,17	0,62	-62,87
4. Derivats	0,00	0,00	0,00	0,00	
5. Altres actius financers	6.621.900,09	1,67	7.723.686,84	2,01	-14,27
VI. Periodificacions a curt termini	375.702,37	0,10	1.607.789,10	0,42	-76,63
VII. Efectiu i altres actius líquids equivalents	56.668.928,70	14,33	58.026.377,44	15,12	-2,34
1. Tresoreria	52.568.394,80	13,29	53.914.240,62	14,05	-2,50
2. Altres actius líquids equivalents	4.100.533,90	1,04	4.112.136,82	1,07	-0,28
TOTAL ACTIU	395.400.742,67	100,00	383.666.056,01	100,00	3,06

En euros



BALANÇ DE SITUACIÓ

Agregat atenció sociosanitària - 30 entitats

	31.12.18	%	31.12.17	%	Δ %
PATRIMONI NET I PASSIU					
A. PATRIMONI NET	237.382.890,87	60,04	230.029.005,40	59,96	3,20
A.1 Fons propis	193.782.499,71	49,01	184.601.611,04	48,12	4,97
I. Capital o Patrimoni	47.204.995,51	11,94	42.121.741,32	10,98	12,07
II. Prima d'emissió	0,00	0,00	191.160,00	0,05	
III. Reserves	96.766.887,70	24,47	92.513.504,89	24,11	4,60
IV. (Accions i participacions en patrimoni pròpies)	0,00	0,00	0,00	0,00	
V. Resultats d'exercicis anteriors	37.478.050,73	9,48	35.682.428,18	9,30	5,03
VI. Altres aportacions de socis	5.164.316,10	1,31	625.816,10	0,16	725,21
VII. Resultat de l'exercici	9.357.918,51	2,37	13.466.960,55	3,51	-30,51
VIII. (Dividend a compte)	-2.189.668,84	-0,55	0,00	0,00	
IX. Altres instruments de patrimoni	0,00	0,00	0,00	0,00	
A.2 Ajustaments per canvis de valor	-96.110,18	-0,02	-68.248,67	-0,02	-40,82
I. Actius financers disponibles per a la venda	0,00	0,00	0,00	0,00	
II. Operacions de cobertura	-96.110,18	-0,02	-68.248,67	-0,02	-40,82
III. Altres	0,00	0,00	0,00	0,00	
A.3 Subvencions, donacions i llegats rebuts	43.696.501,34	11,05	45.495.643,03	11,86	-3,95
B. PASSIU NO CORRENT	83.592.190,74	21,14	77.889.251,89	20,30	7,32
I. Provisions a llarg termini	2.889.217,20	0,73	2.659.950,02	0,69	8,62
1. Obligacions per prestacions a llarg termini al personal	1.919.891,12	0,49	1.690.623,94	0,44	13,56
2. Actuacions medioambientals	0,00	0,00	0,00	0,00	
3. Provisions per reestructuració	0,00	0,00	0,00	0,00	
4. Altres provisions	969.326,08	0,25	969.326,08	0,25	0,00
II. Deutes a llarg termini	65.095.370,81	16,46	66.914.700,71	17,44	-2,72
1. Obligacions i altres valors negociables	0,00	0,00	0,00	0,00	
2. Deutes amb entitats de crèdit	55.264.213,45	13,98	57.527.514,00	14,99	-3,93
3. Creditors per arrendaments financer	4.097.390,82	1,04	4.359.091,19	1,14	-6,00
4. Derivats	96.110,18	0,02	68.248,67	0,02	40,82
5. Administració Pública	4.076.568,69	1,03	4.108.595,44	1,07	-0,78
6. Altres passius financers	1.561.087,67	0,39	851.251,41	0,22	83,39
III. Deutes amb empreses del grup i associades a llarg termini	11.615.697,17	2,94	4.007.923,17	1,04	189,82
IV. Passius per impost diferit	941.243,68	0,24	1.154.609,07	0,30	-18,48
V. Periodificacions a llarg termini	3.050.661,88	0,77	3.152.068,92	0,82	-3,22
C. PASSIU CORRENT	74.425.661,06	18,82	75.747.798,72	19,74	-1,75
I. Passius vinculats amb actius no corrents mantinguts per a la venda	0,00	0,00	0,00	0,00	
II. Provisions a curt termini	2.857.955,30	0,72	2.208.040,49	0,58	29,43
III. Deutes a curt termini	13.040.158,23	3,30	12.721.162,51	3,32	2,51
1. Obligacions i altres valors negociables	0,00	0,00	0,00	0,00	
2. Deutes amb entitats de crèdit	11.068.021,59	2,80	10.271.774,60	2,68	7,75
3. Creditors per arrendament financer	331.784,86	0,08	331.422,89	0,09	0,11
4. Derivats	0,00	0,00	0,00	0,00	
5. Altres passius financers	1.640.351,78	0,41	2.117.965,02	0,55	-22,55
IV. Deutes amb empreses del grup i associades a curt termini	5.836.781,03	1,48	6.067.320,18	1,58	-3,80
V. Creditors comercials i altres comptes a pagar	52.299.071,65	13,23	54.443.581,42	14,19	-3,94
1. Proveïdors	13.546.161,79	3,43	14.631.213,24	3,81	-7,42
2. Proveïdors, empreses del grup i associades	1.700.232,07	0,43	2.197.159,30	0,57	-22,62
3. Creditors diversos	13.002.439,35	3,29	15.007.450,43	3,91	-13,36
4. Personal (remuneracions pendents de pagament)	12.109.627,06	3,06	10.866.503,15	2,83	11,44
5. Passiu per impost corrent	157.900,72	0,04	904.761,62	0,24	-82,55
6. Altres deutes amb les Administracions Públiques	11.657.145,65	2,95	10.690.998,67	2,79	9,04
7. Avançaments de clients	125.565,01	0,03	145.495,01	0,04	-13,70
VI. Periodificacions a curt termini	391.694,85	0,10	307.694,12	0,08	27,30
TOTAL PATRIMONI NET I PASSIU	395.400.742,67	100,00	383.666.056,01	100,00	3,06

En euros

**COMpte DE PERduES I GUANYs**

Agregat atenció sociosanitària - 30 entitats

	2018	%	2017	%	Δ %
A) OPERACIONS CONTINUADES					
1. Import net de la xifra de facturació	384.209.723,60	95,80	373.322.079,03	95,50	2,92
a) Prestació de serveis assistencials al CatSalut	258.805.729,44	64,53	249.791.972,82	63,90	3,61
b) Prestació de serveis socials a la Direcció General de Protecció Social (DGPS)	67.259.574,03	16,77	65.505.841,50	16,76	2,68
c) Altres prestacions de serveis assistencials	58.144.420,13	14,50	58.024.264,71	14,84	0,21
d) Bonificacions	0,00	0,00	0,00	0,00	
2. Variació d'existències de productes acabats i en curs de fabricació	187.667,23	0,05	249,00	0,00	75.268,37
3. Treballs realitzats per l'empresa per al seu actiu	16.141,82	0,00	0,00	0,00	
4. Aprovisionaments	-77.330.948,69	19,28	-75.481.178,01	19,31	2,45
a) Consum de fàrmacs específics	-7.271.312,32	1,81	-7.704.863,12	1,97	-5,63
b) Consum de material sanitari	-9.574.745,14	2,39	-7.944.625,68	2,03	20,52
c) Consum d'altres aprovisionaments	-6.849.949,83	1,71	-6.776.211,84	1,73	1,09
d) Treballs realitzats per altres empreses	-53.634.941,40	13,37	-53.055.476,37	13,57	1,09
d.1 Restauració	-26.225.469,16	6,54	-25.567.027,53	6,54	2,58
d.2 Bugaderia	-2.511.832,21	0,63	-2.321.536,48	0,59	8,20
d.3 Neteja	-7.519.141,33	1,87	-7.074.726,12	1,81	6,28
d.4 Seguretat	-1.393.231,60	0,35	-1.320.203,93	0,34	5,53
d.5. Altres treballs o serveis	-15.985.267,10	3,99	-16.771.982,31	4,29	-4,69
e) Deteriorament de productes farmacèutics, material sanitari i altres	0,00	0,00	-1,00	0,00	
5. Altres ingressos d'explotació	9.875.231,24	2,46	9.542.776,92	2,44	3,48
a) Ingressos accessoris i altres de gestió corrent	5.711.993,10	1,42	5.460.906,90	1,40	4,60
b) Subvencions d'explotació incorporades al resultat de l'exercici	4.163.238,14	1,04	4.081.870,02	1,04	1,99
6. Despeses de personal	-247.711.507,91	61,76	-236.731.483,55	60,56	4,64
a) Sous, salaris i assimilats	-193.663.163,03	48,29	-185.584.616,04	47,47	4,35
b) Carregues socials	-54.121.584,53	13,49	-51.593.414,02	13,20	4,90
c) Provisions	73.239,65	0,02	446.546,51	0,11	-83,60
7. Altres despeses d'explotació	-49.569.217,96	12,36	-47.736.303,08	12,21	3,84
a) Serveis exteriors	-46.352.338,56	11,56	-44.472.164,42	11,38	4,23
b) Tributs	-1.036.351,07	0,26	-1.225.214,81	0,31	-15,41
c) Pèrdues, deteriorament i variació de provisions per operacions comercials	-1.276.849,36	0,32	-1.291.346,23	0,33	-1,12
d) Altres despeses de gestió corrent	-903.678,97	0,23	-747.577,62	0,19	20,88
8. Amortització de l'immobilitzat	-12.111.459,17	3,02	-11.576.561,15	2,96	4,62
9. Imputació de subvencions d'immobilitzat no financer i altres	2.064.273,85	0,51	1.936.805,12	0,50	6,58
10. Excessos de provisions	10.323,76	0,00	130.141,04	0,03	-92,07
11. Deteriorament i resultat per alienacions de l'immobilitzat	1.253.608,32	0,31	-180.808,76	0,05	
a) Deteriorament i pèrdues per alienacions d'immobilitzat	-721,60	0,00	-257.562,44	0,07	-99,72
b) Resultats per alienacions d'immobilitzat i altres	1.254.329,92	0,31	76.753,68	0,02	1.534,23
12. Altres resultats d'explotació	220.544,05	0,05	4.677.255,67	1,20	-95,28
A.1 RESULTAT D'EXPLOTACIÓ	11.114.380,14	2,77	17.902.972,23	4,58	-37,92
13. Ingressos financers	580.062,16	0,14	751.435,64	0,19	-22,81
14. Despeses financeres	-1.530.061,12	0,38	-1.741.590,06	0,45	-12,15
15. Variació de valor raonable en instruments financers	-60.711,32	0,02	17.776,52	0,00	
16. Diferències de canvi	-1.331,68	0,00	32,83	0,00	
17. Deteriorament i resultat per venda d' instruments financers	2.135.954,83	0,53	165.637,97	0,04	1.189,53
A.2 RESULTAT FINANCER	1.123.912,87	0,28	-806.707,10	0,21	
A.3 RESULTAT ABANS D'IMPOSTOS	12.238.293,01	3,05	17.096.265,13	4,37	-28,42
18. Impost sobre beneficis	-2.880.374,50	0,72	-3.629.304,58	0,93	-20,64
A.4 RESULTAT DE L'EXERCICI PROCEDENT D'OPERACIONS CONTINUADES	9.357.918,51	2,33	13.466.960,55	3,44	-30,51
B) OPERACIONS INTERROMPUDES					
19. Resultat de l'exercici procedent d'operacions interrompudes net d'impostos	0,00	0,00	0,00	0,00	
A.5 RESULTAT DE L'EXERCICI	9.357.918,51	2,33	13.466.960,55	3,44	-30,51

En euros

% sobre total d'ingressos



ESTAT DE CANVIS EN EL PATRIMONI NET

Agregat atenció socio sanitària - 30 entitats

A) ESTAT D'INGRESSOS I DESPESES RECONEGUTS	2018	2017	Δ %
A. RESULTAT DEL COMPTE DE PÈRDUES I GUANYS	9.357.918,90	13.467.600,95	-30,52
Ingressos i despeses imputats directament al patrimoni net			
I. Per valoració instruments financers	0,00	0,00	
1. Actius financers disponibles per a la venda	0,00	0,00	
2. Altres ingressos / despeses	0,00	0,00	
II. Per cobertures de fluxos d'efectiu	0,00	0,00	
III. Subvencions, donacions i llegats rebuts	1.017.174,22	1.541.909,10	-34,03
IV. Per guanys i pèrdues actuàrials i altres ajustaments	0,00	0,00	
V. Efecte impositiu	-188.647,97	-79.807,19	-136,38
B. TOTAL INGRESSOS I DESPESES IMPUTATS DIRECTAMENT EN EL PATRIMONI NET	828.526,25	1.462.101,91	-43,33
Transferències al compte de pèrdues i guanys			
VI. Per valoració instruments financers	-1.522,10	-1.522,11	0,00
VII. Per cobertures de fluxos d'efectiu	0,00	0,00	
VIII. Subvencions, donacions i llegats rebuts	-2.546.628,80	-2.063.367,33	-23,42
IX. Efecte impositiu	7.106,46	68.282,30	-89,59
C. TOTAL TRANSFERÈNCIES AL COMPTE DE PÈRDUES I GUANYS	-2.541.044,44	-1.996.607,14	-27,27
TOTAL D'INGRESSOS I DESPESES RECONEGUTS	7.645.400,71	12.933.095,72	-40,88

En euros



ESTAT DE CANVIS EN EL PATRIMONI NET

Agregat atenció sociosanitària - 30 entitats

B) ESTAT TOTAL DE CANVIS EN EL PATRIMONI NET											
	Capital, fons social o patrimoni			Prima d'emissió	Reserves	Resultats d'exercicis anterioris	Altres aportacions de socis	Resultat de l'exercici	Ajustaments per canvi de valor	Subvencions donacions i legats rebuts	TOTAL
	Total	Pendent	Lliurat								
A. SALDO FINAL DE L'ANY 2016	41.988.578,37	0,00	0,00	187.720,19	86.457.446,79	31.448.910,54	0,00	11.525.112,23	0,00	48.065.426,32	219.673.194,44
I. Ajustaments per canvis de criteri 2016	0,00	0,00	0,00	0,00	0,00	0,00	0,00	0,00	0,00	0,00	0,00
II. Ajustaments per errades 2016	0,00	0,00	0,00	0,00	0,00	0,00	0,00	-18.727,58	0,00	0,00	-18.727,58
B. SALDO AJUSTAT, INICI DE L'ANY 2017	41.988.578,37	0,00	0,00	187.720,19	86.457.446,79	31.448.910,54	0,00	11.506.384,65	0,00	48.065.426,32	219.654.466,86
I. Total ingressos i despeses reconeguts	0,00	0,00	0,00	0,00	0,00	0,00	0,00	13.537.334,31	0,00	-872.000,22	12.665.334,09
II. Operacions amb socis o propietaris	0,00	0,00	0,00	0,00	-1.849.934,50	0,00	625.816,10	0,00	0,00	0,00	-1.224.118,40
1. Augments de capital o fons o patrimoni	0,00	0,00	0,00	0,00	0,00	0,00	0,00	0,00	0,00	0,00	0,00
3. Conversió de passius financers en patrimoni net	0,00	0,00	0,00	0,00	0,00	0,00	0,00	0,00	0,00	0,00	0,00
4. (-) Distribució de dividendes	0,00	0,00	0,00	0,00	-1.812.832,00	0,00	0,00	0,00	0,00	0,00	-1.812.832,00
7. Altres operacions amb socis o propietaris	0,00	0,00	0,00	0,00	-37.102,50	0,00	0,00	0,00	0,00	0,00	-37.102,50
III. Altres variacions del patrimoni net	133.162,95	0,00	0,00	3.439,81	8.159.002,90	2.123.156,64	0,00	-11.506.384,65	-68.248,67	412.577,93	-743.293,09
SALDO FINAL DE L'ANY 2017	42.121.741,32	0,00	0,00	191.160,00	92.766.515,19	33.572.067,18	625.816,10	13.537.334,31	-68.248,67	47.606.004,03	230.352.389,46
I. Ajustaments per canvis de criteri 2017	0,00	0,00	0,00	0,00	118.719,21	0,00	0,00	0,00	0,00	0,00	118.719,21
II. Ajustaments per errades 2017	0,00	0,00	0,00	0,00	-371.729,51	2.110.362,00	0,00	-70.373,76	0,00	-2.110.362,00	-442.103,27
SALDO AJUSTAT, INICI DE L'ANY 2018	42.121.741,32	0,00	0,00	191.160,00	92.513.504,89	35.682.429,18	625.816,10	13.466.960,55	-68.248,67	45.495.642,03	230.029.005,40
I. Total ingressos i despeses reconeguts	0,00	0,00	0,00	0,00	0,00	0,00	0,00	9.357.918,51	-1,00	-2.048.656,85	7.309.260,66
II. Operacions amb socis o propietaris	4.996.841,06	0,00	0,00	-191.160,00	-5.950.064,23	12.932,21	4.538.500,00	0,00	0,00	0,00	1.217.380,20
1. Augments de capital o fons o patrimoni	6.262.021,06	0,00	0,00	0,00	0,00	12.932,21	0,00	0,00	0,00	0,00	6.274.953,27
2. (-) Reduccions de capital o fons o patrimoni	-1.265.180,00	0,00	0,00	0,00	0,00	0,00	0,00	0,00	0,00	0,00	-1.265.180,00
3. Conversió de passius financers en patrimoni net	0,00	0,00	0,00	0,00	0,00	0,00	0,00	0,00	0,00	0,00	0,00
4. (-) Distribució de dividendes	0,00	0,00	0,00	-191.160,00	-5.950.064,23	0,00	0,00	0,00	0,00	0,00	-8.330.893,07
7. Altres operacions amb socis o propietaris	0,00	0,00	0,00	0,00	0,00	0,00	4.538.500,00	0,00	0,00	0,00	4.538.500,00
III. Altres variacions del patrimoni net	86.413,13	0,00	0,00	0,00	10.203.447,04	1.774.868,44	0,00	-13.459.138,65	-27.861,51	249.516,16	-1.172.755,39
SALDO FINAL DE L'ANY 2018	47.204.995,51	0,00	0,00	0,00	96.766.887,70	37.470.229,83	5.164.316,10	9.365.740,41	-96.111,18	43.696.501,34	237.382.890,87

En euros

**ESTAT DE FLUXOS D'EFFECTIU**

Agregat atenció sociosanitària - 29 entitats

	2018
A) FLUXOS D'EFFECTIU DE LES ACTIVITATS D'EXPLOTACIÓ	
1. Resultat de l'exercici abans dels impostos	11.913.846,94
2. Ajustaments del resultat	8.724.534,93
a) Amortització de l'immobilitzat	11.817.602,42
b) Correccions valoratives per deteriorament	-385.664,89
c) Variació de provisions	6.669,43
d) Imputació de subvencions	-2.801.486,26
e) Resultats per baixes i alienacions de l'immobilitzat	146.866,24
f) Resultats per baixes i alienacions d'instruments financers	-958.119,24
g) Ingressos financers	-419.965,50
h) Despeses financeres	1.509.266,48
i) Diferències de canvi	1.322,07
j) Variació del valor raonable en instruments financers	11.794,31
k) Altres ingressos i despeses	-203.750,13
3. Canvis en el capital corrent	1.104.588,29
a) Existències	-17.164,12
b) Deutors i altres comptes a cobrar	801.220,16
c) Altres actius corrents	1.200.531,89
d) Creditors i altres comptes a pagar	-791.822,74
e) Altres passius corrents	491.431,99
f) Altres actius i passius no corrents	-579.608,89
4. Altres fluxos d'efectiu de les activitats d'explotació	-4.414.373,14
a) Pagaments d'interessos	-1.389.261,02
b) Cobrament de dividendes	34.086,84
c) Cobrament d'interessos	308.287,90
d) Cobrament (pagaments) per impost sobre beneficis	-3.453.574,29
e) Altres pagaments (cobraments)	86.087,43
5. Fluxos d'efectiu de les activitats d'explotació	17.328.597,02
B) FLUXOS D'EFFECTIU DE LES ACTIVITATS D'INVERSIÓ	
6. Pagaments per inversions	-42.959.630,85
a) Empreses del grup i associades	-17.954.311,43
b) Immobilitzat intangible	-1.506.284,87
c) Immobilitzat material	-12.433.374,07
d) Inversions immobiliàries	-31.621,44
e) Altres actius financers	-1.554.275,10
f) Actius no corrents mantinguts per a venda	0,00
g) Altres actius	-9.479.763,94
7. Cobraments per desinversions	17.875.298,25
a) Empreses del grup i associades	2.898.553,21
b) Immobilitzat intangible	8.140.388,05
c) Immobilitzat material	1.727.420,15
d) Inversions immobiliàries	575.000,00
e) Altres actius financers	4.533.874,44
f) Actius no corrents mantinguts per a venda	0,00
g) Altres actius	62,40
8. Fluxos d'efectiu de les activitats d'inversió	-25.084.332,60

	2018
C) FLUXOS D'EFFECTIU DE LES ACTIVITATS DE FINANÇAMENT	
9. Cobraments i pagaments per instruments de patrimoni	9.324.009,99
a) Emissió d'instruments de patrimoni	10.067.264,96
b) Amortització d'instruments de patrimoni	-1.357.717,08
c) Adquisició d'instruments de patrimoni	0,00
d) Alienació d'instruments de patrimoni propi	0,00
e) Subvencions, donacions i llegats rebuts	614.462,11
10. Cobraments i pagaments per instruments de passiu financer	6.423.546,26
a) Emissió	23.807.384,09
1. Obligacions i altres valors negociables	168.985,74
2. Deutes amb entitats de crèdit	13.809.660,53
3. Deutes amb empreses del grup i associades	9.871.798,33
4. Altres deutes	-43.060,51
b) Devolució i amortització de	-17.383.837,83
1. Obligacions i altres valors negociables	0,00
2. Deutes amb entitats de crèdit	-14.929.464,13
3. Deutes amb empreses del grup i associades	-2.352.971,96
4. Altres deutes	-101.401,74
11. Pagaments per dividendes i remuneracions d'altres instruments de patrimoni	-9.444.122,24
a) Dividendes	-9.444.122,24
b) Remuneració d'altres instruments de patrimoni	0,00
12. Fluxos d'efectiu de les activitats de finançament	6.303.434,01
D) EFECTE DE LES VARIACIONS DEL TIPUS DE CANVI	0,00
E) AUGMENT / DISMINUCIÓ NETA DE L'EFFECTIU O EQUIVALENTS	-1.452.301,57
Efectiu o equivalents al començament de l'exercici	57.855.191,92
Efectiu o equivalents al final de l'exercici	56.402.890,35
Variació d'efectiu o equivalents durant l'exercici	-1.452.301,57

En euros

En euros

RÀTIOS D'ESTRUCTURA I FINANÇAMENT

Agregat atenció sociosanitària - 30 entitats

Ràtios de SOLVÈNCIA i LIQUIDITAT		2018	2017	2018-2017
CONCEPTE	FÒRMULA			
SOLVÈNCIA	Actiu / Passiu no corrent + Passiu corrent	250,23	249,72	0,51
LIQUIDITAT	Actiu corrent / Passiu corrent	198,91	203,48	-4,57
TRESORERIA	Actiu corrent - Actius no corrents mantinguts per a la venda - Existències / Passiu corrent - Passius vinculats amb actius no corrents mantinguts per a la venda	196,20	200,80	-4,60
DISPONIBILITAT	Efectiu i altres líquids equivalents / Passiu corrent	76,14	76,60	-0,46
FONS DE MANIOBRA	Actiu corrent - Passiu corrent / Import net de la xifra de facturació	19,16	21,00	-1,84
AUTONOMIA FINANCERA	Patrimoni net / Passiu no corrent + Passiu corrent	150,23	149,72	0,51
CAPACITAT de CRÈDIT	Patrimoni net / Patrimoni net + Passiu no corrent	73,96	74,70	-0,74
RECURSOS PROPIS	Patrimoni net / Total patrimoni net i passiu	60,04	59,96	0,08
QUALITAT dels RECURSOS PROPIS	Subvencions, donacions i llegats rebuts / Patrimoni net	18,41	19,78	-1,37
Ràtios d'ENDEUTAMENT				
CONCEPTE	FÒRMULA			
ENDEUTAMENT	Passiu no corrent + Passiu corrent / Total Patrimoni net i Passiu	39,96	40,04	-0,08
GRAU D'ENDEUTAMENT A CURT TERMINI	Passiu corrent / Total Patrimoni net i Passiu	18,82	19,74	-0,92
GRAU D'ENDEUTAMENT A LLARG TERMINI	Passiu no corrent / Total Patrimoni net i Passiu	21,14	20,30	0,84
QUALITAT del DEUTE	Passiu corrent / Passiu no corrent + Passiu corrent	47,10	49,30	-2,20
DEUTE ENTITATS FINANCERES	Deutes amb entitats de crèdit a llarg termini + Creditors per arrendament financer a llarg termini + Deutes amb entitats de crèdit a curt termini + Creditors per arrendaments financer a curt termini / Passiu no corrent + Passiu corrent	44,78	47,18	-2,40
DEUTE ENTITATS FINANCERES amb derivats	Deutes amb entitats de crèdit a llarg termini + Creditors per arrendament financer a llarg termini + Derivats a llarg termini + Deutes amb entitats de crèdit a curt termini + Creditors per arrendaments financer a curt termini + Derivats a curt termini / Passiu no corrent + Passiu corrent	44,84	47,23	-2,39
COST del DEUTE FINANCER	Despesa financera per deutes amb tercers / Deutes amb entitats de crèdit a llarg termini + Creditors per arrendaments financer a llarg termini + Deutes amb entitats de crèdit a curt termini + Creditors per arrendaments financer a curt termini	2,02	2,18	-0,16
DEUTE PROVEÏDORS I CREDITORS COMERCIALS	Proveïdors + Proveïdors, empreses del grup i associades + Creditors diversos + Avançament de clients / Passiu no corrent + Passiu corrent	17,96	20,82	-2,86
DEUTE ADMINISTRACIÓ PÚBLICA	Deutes amb l'Administració Pública a llarg termini + Passius per impost diferit + Passius per impost corrent + Altres deutes amb les Administracions Públiques / Passiu no corrent + Passiu corrent	10,65	10,97	-0,32
DEUTE ORGANISME SEURETAT SOCIAL LLEI 41/94	Deutes amb l'Administració Pública a llarg i curt termini per Llei 41_94 / Passiu no corrent + Passiu corrent	2,58	2,67	-0,09
GRAU D'ENDEUTAMENT FINANCER	Passiu no corrent + Passiu corrent - Provisions a llarg termini - Periodificacions a llarg termini - Passius vinculats amb actius no corrents mantinguts per a la venda - Provisions a curt termini - Periodificacions a curt termini / Total Patrimoni net i Passiu	37,64	37,87	-0,23
Ràtios d'IMMOBILITZAT				
CONCEPTE	FÒRMULA			
PES de l'IMMOBILITZAT	Actiu no corrent / Actiu	62,56	59,83	2,73
GRAU OBSOLESCÈNCIA de l'IMMOBILITZAT	Amortització acumulada immobilitzat intangible + Amortització acumulada immobilitzat material + Amortització acumulada inversions immobiliàries / Cost immobilitzat intangible + Cost immobilitzat material + Cost inversions immobiliàries	43,75	42,83	0,92
TAXA ANUAL D'AMORTITZACIÓ	Amortització de l'immobilitzat / Cost immobilitzat intangible + Cost immobilitzat material + Cost inversions immobiliàries	3,51	3,51	0,00

En %

RÀTIOS DE RENDIBILITAT, GESTIÓ D'ACTIUS I TERMINIS

Agregat atenció socio sanitària - 30 entitats

Ràtios de RENDIBILITAT i CAPACITAT d'AUTOFINANÇAMENT		2018	2017	2018-2017
CONCEPTE	FÓRMULA			
RENDIBILITAT FINANCERA	Resultat / Patrimoni net	3,94	5,85	-1,91
RENDIBILITAT ECONÒMICA sense terrenys	Resultat / Actiu - Terrenys i béns naturals	2,44	3,62	-1,18
RENDIBILITAT ECONÒMICA d'EXPLOTACIÓ sense terrenys	Resultat d'explotació / Actiu - Terrenys i béns naturals	2,90	4,82	-1,92
RENDIBILITAT ECONÒMICA explotació	Resultat d'explotació / Total Actiu	2,81	4,67	-1,86
RENDIBILITAT dels INGRESSOS	Resultat / Ingressos Totals	2,33	3,44	-1,11
RENDIBILITAT dels INGRESSOS d'EXPLOTACIÓ	Resultat d'explotació / Ingressos d'Explotació	2,79	4,59	-1,80
MARGE NET d'EXPLOTACIÓ	Resultat d'explotació / Import net xifra de facturació	2,89	4,80	-1,91
AUTOFINANÇAMENT GENERAT	Recursos Generats (Resultat + Amortització + Deteriorament - Imputació subvencions +/- Provisions + Variacions de valor d'instruments financers) / Import Net Xifra de Facturació	4,67	6,81	-2,14
AUTOFINANÇAMENT GENERAT sobre l'ACTIU	Recursos Generats (Resultat + Amortització + Deteriorament - Imputació subvencions +/- Provisions + Variacions de valor d'instruments financers) / Actiu	4,53	6,62	-2,09
CASH FLOW GENERAT D'EXPLOTACIÓ	Cash flow (Resultat d'explotació + Amortitzacions - Imputació subvencions) / Import Net Xifra de Facturació	5,51	7,38	-1,87
CAPACITAT de RETORN dels PRÈSTECS	Fluxos d'efectiu ó Recursos Generats (Resultat + Amortització + Deteriorament - Imputació subvencions +/- Provisions + Variacions de valor d'instruments financers) / Deutes amb Entitats de Crèdit	25,34	35,05	-9,71
COBERTURA DESPESES FINANCERES	Resultat d'explotació / Despeses financeres	726,40	1.027,97	-301,57
Ràtios de GESTIÓ d'ACTIUS				
CONCEPTE	FÓRMULA			
ROTACIÓ de l'ACTIU CORRENT	Import Net Xifra de Facturació / Actiu corrent	2,60	2,42	0,17
ROTACIÓ de l'ACTIU NO CORRENT	Import Net Xifra de Facturació / Actiu no corrent - Terrenys i béns naturals	1,63	1,72	-0,09
ROTACIÓ de l'ACTIU	Import Net Xifra de Facturació / Actiu - Terrenys i béns naturals	1,00	1,00	0,00
ROTACIÓ d'EXISTÈNCIES	Consums / Existències finals	12,32	12,64	-0,32
ROTACIÓ de FÀRMACS	Consums de fàrmacs / Existències finals de fàrmacs	10,92	10,55	0,37
ROTACIÓ de MATERIAL SANITARI	Consums de material sanitari / Existències finals de material sanitari	15,00	14,69	0,31
ROTACIÓ d'ALTRES EXISTÈNCIES	Consums d'altres aprovisionaments / Existències finals altres aprovisionaments	11,06	13,47	-2,41
Ràtios de TERMINIS				
CONCEPTE	FÓRMULA			
PERÍODE de MADURACIÓ d'EXISTÈNCIES	Existències finals * 365 dies / Consums	30	29	1 dies
PERÍODE de PAGAMENT a PROVEÏDORS	Proveïdors * 365 dies / Compres Netes	83	97	-14 dies
PERÍODE de COBRAMENT de CLIENTS	Clients * 365 dies / Ingressos per la prestació de serveis assistencials	68	72	-3 dies
FINANÇAMENT de CLIENTS per CREDITORS	Creditors comercials / Deutors comercials	72,73	73,22	-0,49

En %



RÀTIOS D'ESTRUCTURA ECONÒMICA

Agregat atenció socio sanitària - 30 entitats

Ràtios d'ESTRUCTURA de les DESPESES	2018	2017	2018- 2017
FÒRMULA			
Personal / Despeses d'explotació	63,98	63,62	0,36
Consum fàrmacs / Despeses d'explotació	1,88	2,07	-0,19
Consum de fàrmacs intern / Despeses d'explotació	1,85	1,98	-0,13
Consum material sanitari / Despeses d'explotació	2,47	2,14	0,33
Consum altres aprovisionaments / Despeses d'explotació	1,77	1,82	-0,05
Treballs altres empreses / Despeses d'explotació	13,85	14,26	-0,41
Treballs empreses assistencials / Despeses d'explotació	2,50	2,62	-0,12
Treballs empreses no assistencials / Despeses d'explotació	11,35	11,64	-0,29
Treballs tercers de Restauració, Bugaderia i Neteja / Despeses d'explotació Altres Treballs realitzats per tercers no assistencials /	9,36	9,40	-0,04
Despeses d'explotació Serveis exteriors / Despeses d'explotació	1,99	2,25	-0,26
Arrendaments i cànon / Despeses d'explotació	11,97	11,95	0,02
Reparacions i conservació / Despeses d'explotació	4,35	4,32	0,03
Subministraments i comunicacions / Despeses d'explotació	1,77	1,86	-0,09
Resta serveis exteriors / Despeses d'explotació	2,67	2,71	-0,04
Amortització de l'immobilitzat / Despeses d'explotació	3,18	3,07	0,11
Altres despeses de gestió corrent / Despeses d'explotació	3,13	3,11	0,02
Consums / Despeses d'explotació	0,23	0,20	0,03
Personal i treballs de tercers / Despeses d'explotació	6,12	6,03	0,09
Despeses d'explotació - MHDA / Despeses d'explotació	77,83	77,88	-0,05
Despeses d'explotació / Total despeses	99,97	99,91	0,06
	98,84	98,58	0,26



RÀTIOS D'ESTRUCTURA ECONÒMICA

Agregat atenció socio sanitària - 30 entitats

Ràtios d'ESTRUCTURA dels INGRESSOS			
FÓRMULA			
Prestació serveis assistencials CatSalut / Ingressos prestació serveis assistencials	67,36	66,91	0,45
Prestació de serveis assistencials / Ingressos d'explotació	96,46	95,73	0,73
Prestació serveis assistencials CatSalut / Ingressos d'explotació	64,98	64,05	0,93
Prestació serveis DGPS / Ingressos prestació serveis assistencials	17,51	17,55	-0,04
Altres prestacions de serveis assistencials / Ingressos prestació serveis assistencials	15,13	15,54	-0,41
Particulars, mútues i entitats asseguradores / Ingressos prestació serveis assistencials	12,06	11,81	0,25
Altres ingressos per prestació de serveis assistencials / Ingressos prestació serveis assistencials	3,07	3,73	-0,66
Prestació serveis DGPS / Ingressos d'explotació	16,89	16,80	0,09
Altres prestacions de serveis assistencials / Ingressos explotació	14,60	14,88	-0,28
Subvencions d'explotació / Ingressos d'explotació	1,05	1,05	0,00
Ingressos accessoris i altres de gestió corrent / Ingressos d'explotació	1,43	1,40	0,03
Ingressos d'explotació / Total ingressos	99,31	99,76	-0,45
Ràtios de COBERTURA			
FÓRMULA			
Despeses personal / Import xifra de facturació	64,47	63,41	1,06
Aprovisionaments / Import xifra de facturació	20,13	20,22	-0,09
Treballs altres empreses / Import xifra de facturació	13,96	14,21	-0,25
Consum de fàrmacs / Import xifra de facturació	1,89	2,06	-0,17
Despeses d'explotació / Import xifra de facturació	100,77	99,67	1,10
Despeses d'explotació / Import xifra facturació + subvenció	99,69	98,59	1,10
Personal + Treballs altres empreses / Import xifra facturació	78,43	77,62	0,81
Personal + Treballs altres empreses / Import xifra facturació + subvenció	77,59	76,78	0,81

En %



RÀTIOS DE GESTIÓ - ACTIVITAT

Agregat atenció sociosanitària - 30 entitats

CONCEPTE	FÓRMULA	2018	2017	2018-2017
DESPESES PER UMESS	Despeses personal / UMESS	77,00	74,38	2,62
	Treballs realitzats per altres empreses / UMESS	16,67	16,67	0,00
	Despeses personal + Treballs realitzats per tercers / UMESS	93,67	91,05	2,62
	Consum de fàrmacs / UMESS	2,26	2,42	-0,16
	Consum de material sanitari / UMESS	2,98	2,50	0,48
	Consum d'altres aprovisionaments / UMESS	2,13	2,13	0,00
	Serveis exteriors / UMESS	14,41	13,97	0,44
COST PER UMESS	Despeses d'explotació / UMESS	120,35	116,91	3,44
INGRESSOS PER UMESS	Ingressos prestació serveis assistencials i socials / UMESS	119,42	117,30	2,12
MARGE PER UMESS	Resultat d'explotació / UMESS	3,45	5,63	-2,18
GRAU D'INVERSIÓ PER UMESS	Immobilitzat material + Immobilitzat intangible / UMESS	55,88	54,54	1,34
	Immobilitzat material + Immobilitzat intangible - Terrenys / UMESS	52,25	50,80	1,45

Valors estimats de les ràtios sense tenir en compte l'activitat que no és d'atenció sociosanitària ni social

COST PER UMESS estimat	Despeses d'explotació - Ingressos assistencials de l'activitat no traduïda a UMESS / UMESS	104,30	102,27	2,03
INGRÉS PER UMESS estimat	Ingressos per prestació de serveis de l'activitat sociosanitària i social per UMESS / UMESS	103,38	102,66	0,72
MARGE PER UMESS estimat	Ingrés per UMESS estimat - Cost per UMESS estimat	-0,92	0,39	-1,31

En euros



RÀTIOS DE GESTIÓ - PERSONAL

Agregat atenció sociosanitària - 30 entitats

Productivitat en termes d'UME		2018	2017	2018-2017
CONCEPTE	FÒRMULA			
UMESS	UMESS / Total personal	486,40	487,80	-1,4
PER PERSONAL EQUIVALENT TOTAL	UMESS / Total personal assistencial	582,70	587,20	-4,5
SOCIOSANITARI I SOCIAL	UMESS / Titulats grau superior assistencials	9.011,80	8.730,10	281,7
(estructurals, supències i eventuals)	UMESS / Titulats grau mitjà assistencial	2.036,90	2.072,00	-35,1
A JORNADA COMPLETA	UMESS / Formació professional assistencial	955,70	959,20	-3,5
	UMESS / Altre personal assistencial	14.744,40	15.802,40	-1.058,0
	UMESS / Personal Administració	8.468,60	8.632,20	-163,6
	UMESS / Personal serveis generals	5.411,60	5.174,10	237,5
	UMESS / Personal assistencial no Titulats grau superior	623,00	629,50	-6,5

En unitats

Personal		2018	2017	2018-2017
CONCEPTE	FÒRMULA			
Estructura de Personal a Jornada Completa	Titulats grau superior assistencials / Total personal	6,78	6,71	0,07
(sense serveis generals)	Titulats grau mitjà assistencials / Total personal	26,00	25,61	0,39
	Formació professional assistencials / Total personal	55,39	56,13	-0,74
	Personal Administració / Total personal	6,49	6,33	0,16
	Personal assistencial no Titulats grau superior / Total personal	84,75	84,92	-0,17
Contractació de Personal	Interins / Estructura (no PPE en formació)	4,14	5,98	-1,84
	Atenció continuada Titulats grau superior	14,31	8,63	5,68

En %

ACTIVITAT ASSISTENCIAL

Agregat atenció socio sanitària - 30 entitats

ACTIVITAT ATENCIÓ A MALALTS AGUTS

	2018	%	2017	%	Δ %
1. Hospitalització	1.954.357	0,51	1.814.694	0,49	7,70
2. Consultes externes	2.598.192	0,68	2.228.416	0,60	16,59
3. Urgències	2.429.632	0,63	2.361.782	0,63	2,87
4. Tècniques, tractaments i procediments específics	1.392.863	0,36	1.887.179	0,51	-26,19
5. Pròtesis	0		0		
6. Productes intermedis	0		0		
7. Prestacions específiques	0		0		
8. Medicació hospitalària de dispensació ambulatoria	0		0		
9. Tractament renal substitutori	4.910.698	1,28	4.558.178	1,22	7,73
10. Altres programes específics	0		0		
11. Contraprestació per resultats	0		0		
12. Ajustament de contracte	0		0		
TOTAL activitat d'aguts	13.285.742	3,46	12.850.250	3,44	3,39

ACTIVITAT ATENCIÓ A LA SALUT MENTAL

1. Atenció hospitalària de salut mental	7.030.317	1,83	6.961.532	1,86	0,99
2. Hospitalització parcial de salut mental	198.213	0,05	244.926	0,07	-19,07
3. Centres de salut mental adults (CSMA)	0		0		
4. Centres de salut mental infantil i juvenil (CSMIJ)	0		0		
5. Serveis de rehabilitació de salut mental	0		0		
6. Altres salut mental	9.171.135	2,39	8.448.135	2,26	8,56
7. Altres programes específics	1.125.986	0,29	1.111.559	0,30	1,30
TOTAL activitat salut mental	17.525.651	4,56	16.766.152	4,49	4,53

ACTIVITAT ATENCIÓ SOCIO SANITÀRIA

1. Atenció hospitalària socio sanitària	154.715.202	40,27	152.116.360	40,75	1,71
2. Hospitalització de dia socio sanitària	8.590.716	2,24	8.327.847	2,23	3,16
3. Unitats funcionals interdisciplinàries (UFISS)	2.034.469	0,53	2.012.408	0,54	1,10
4. Programa d'atenció domiciliària equips suport (PADES)	7.099.766	1,85	6.528.813	1,75	8,75
5. Equips d'avaluació integral i ambulatoria (EAIA)	883.186	0,23	908.624	0,24	-2,80
6. Altra activitat socio sanitària	10.022.854	2,61	9.339.913	2,50	7,31
7. Altres programes específics	71.656.954	18,65	70.713.221	18,94	1,33
Total activitat socio sanitària	255.003.147	66,37	249.947.186	66,95	2,02

ACTIVITAT ATENCIÓ SOCIAL

1. Residència assistida	66.615.788	17,34	65.826.915	17,63	1,20
2. Centre de dia	4.222.582	1,10	4.073.156	1,09	3,67
3. Altres	6.753.326	1,76	6.884.042	1,84	-1,90
Total activitat social	77.591.696	20,20	76.784.112	20,57	1,05

ACTIVITAT ATENCIÓ PRIMÀRIA

TOTAL activitat primària	9.482.555	2,47	5.445.939	1,46	74,12
---------------------------------	------------------	-------------	------------------	-------------	--------------

ALTRA ACTIVITAT

TOTAL Altra activitat	11.320.933	2,95	11.528.441	3,09	-1,80
------------------------------	-------------------	-------------	-------------------	-------------	--------------

TOTAL ACTIVITAT ASSISTENCIAL	384.209.724	100,00	373.322.079	100,00	2,92
-------------------------------------	--------------------	---------------	--------------------	---------------	-------------

En euros

ACTIVITAT ASSISTENCIAL

Agregat atenció sociosanitària - 30 entitats

ACTIVITAT D'ATENCIÓ A MALALTS AGUTS

	2018				2017				Δ %
	CatSalut	DGPS	Altres	Total aguts	CatSalut	DGPS	Altres	Total aguts	
Hospitalització	0,00		1.954.356,61	1.954.356,61	0,00		1.814.694,00	1.814.694,00	7,70
Consultes externes	0,00		2.598.192,03	2.598.192,03	0,00		2.228.416,11	2.228.416,11	16,59
Urgències	0,00		2.429.631,90	2.429.631,90	0,00		2.361.782,00	2.361.782,00	2,87
Tècniques, tractaments i procediments específics									
Cirurgia menor ambulatoria	0,00		0,00	0,00	325.917,19		0,00	325.917,19	(100,00)
Tractaments i proves diagnòstiques									
Tractaments d'infertilitat	0,00		33.849,42	33.849,42	0,00		0,00	0,00	
Rehabilitació i logopèdia	0,00		207.458,38	207.458,38	0,00		206.056,00	206.056,00	0,68
Altres tècniques i procediments específics	0,00		1.151.555,55	1.151.555,55	0,00		1.355.206,00	1.355.206,00	(15,03)
Total	0,00		1.392.863,35	1.392.863,35	325.917,19		1.561.262,00	1.887.179,19	(26,19)
Prestacions específiques									
Programes d'especial interès pel Departament de Salut	0,00		0,00	0,00	0,00		0,00	0,00	
Docència i investigació	0,00		0,00	0,00	0,00		0,00	0,00	
Total	0,00		0,00	0,00	0,00		0,00	0,00	
Tractament renal substitutori	4.869.856,34		40.841,55	4.910.697,89	4.509.270,39		48.908,00	4.558.178,39	7,73
TOTAL AGUTS	4.869.856,34		8.415.885,44	13.285.741,78	4.835.187,58		8.015.062,11	12.850.249,69	3,39

En euros

ACTIVITAT DE SALUT MENTAL

	2018				2017				Δ %
	CatSalut	DGPS	Altres	Total	CatSalut	DGPS	Altres	Total	
Atenció hospitalària	5.613.731,29	0,00	1.416.585,77	7.030.317,06	5.599.207,42	0,00	1.362.324,55	6.961.531,97	0,99
Altres de salut mental	1.237.867,00	7.672.871,00	458.609,90	9.369.347,90	904.094,00	7.544.040,70	244.925,89	8.693.060,59	7,78
Altres programes	1.125.985,99	0,00	0,00	1.125.985,99	1.111.559,37	0,00	0,00	1.111.559,37	1,30
TOTAL SALUT MENTAL	7.977.584,28	7.672.871,00	1.875.195,67	17.525.650,95	7.614.860,79	7.544.040,70	1.607.250,44	16.766.151,93	4,53

En euros

ACTIVITAT ASSISTENCIAL

Agregat atenció socio sanitària - 30 entitats

ACTIVITAT D'ATENCIÓ SOCIO SANITÀRIA

Atenció hospitalària

en estades

	2018			
	CatSalut	DGPS	Altres	Total
Activitat llarga estada	912.354		32.894	945.248
Activitat d'estada mitjana	752.718		5.684	758.402
Convalescència	547.096		2.612	549.708
Cures pal·liatives	75.408		12	75.420
Polivalent	78.579		3.060	81.639
Subaguts	51.635		0	51.635
Activitat d'atenció a malalts de SIDA	11.394		0	11.394
Altra activitat d'hospitalització	1.237		6.170	7.407
TOTAL atenció hospitalària	1.677.703		44.748	1.722.451
Activitat d'hospitalització de dia	201.212		7.424	208.636

En estades

en Altes

Atenció a subaguts	5.459		0	5.459
--------------------	-------	--	---	-------

En altes

en euros

	CatSalut	DGPS	Altres	Total
Activitat llarga estada	57.573.801,91	15.619.128,13	3.167.819,74	76.360.749,78
Activitat d'estada mitjana	75.262.883,41		1.205.499,52	76.468.382,93
Convalescència	51.328.541,83		549.885,21	51.878.427,04
Cures pal·liatives	7.192.813,07		2.333,46	7.195.146,53
Polivalent	7.240.506,87		572.232,00	7.812.738,87
Subaguts	9.501.021,64		81.048,85	9.582.070,49
Activitat d'atenció a malalts de SIDA	1.370.507,40		0,00	1.370.507,40
Altra activitat d'hospitalització	14.251,11	0,00	501.310,46	515.561,57
TOTAL atenció hospitalària	134.221.443,83	15.619.128,13	4.874.629,72	154.715.201,68
Activitat d'hospitalització de dia	7.354.397,07	996.382,84	239.936,12	8.590.716,03

En euros

Unitats funcionals interdisciplinàries socio sanitàries (UFISS)

Nombre d'UFISS	9			9
Facturació de l'UFISS	2.034.469,29	0,00	0,00	2.034.469,29

En euros

Programa d'atenció domiciliària - equips suport (PADES)

Nombre de PADES	35			33
Facturació de PADES	6.278.020,78	821.745,35	0,00	7.099.766,13

En euros

	2017				
	CatSalut	DGPS	Altres	Total	Δ%
	916.071		31.853	947.924	(0,28)
	734.303		6.494	740.797	2,38
	536.062		3.859	539.921	1,81
	75.212		78	75.290	0,17
	74.475		2.541	77.016	6,00
	48.554		16	48.570	6,31
	11.255		0	11.255	1,24
	0		4.188	4.188	76,86
	1.661.629		42.535	1.704.164	1,07
	196.072		7.392	203.464	2,54
	5.376		1	5.377	1,53

En estades

En altes

	CatSalut	DGPS	Altres	Total	Δ%
	57.439.182,84	15.323.333,91	3.212.061,03	75.974.577,78	0,51
	72.967.742,00		1.279.304,37	74.247.046,37	2,99
	49.646.111,60		730.721,40	50.376.833,00	2,98
	7.282.738,38		7.325,76	7.290.064,14	(1,30)
	6.842.974,67		540.208,21	7.383.182,88	5,82
	9.195.917,35		1.049,00	9.196.966,35	4,19
	1.475.780,99		0,00	1.475.780,99	(7,13)
	25.736,34	0,00	393.218,37	418.954,71	23,06
	131.908.442,17	15.323.333,91	4.884.583,77	152.116.359,85	1,71
	7.074.904,85	984.241,11	268.701,17	8.327.847,13	3,16

En euros

	2018				2017				
	CatSalut	DGPS	Altres	Total	CatSalut	DGPS	Altres	Total	Δ%
Equips d'avaluació integral ambulatoria (EAIA)									
Nombre d'EAIA	11				11				
Visites d'avaluació i seguiment d'EAIA	7.970		0	7.970	8.101		0	8.101	(1,62)
	<small>En visites</small>				<small>En visites</small>				
Facturació visites d'EAIA	381.878,00	0,00	0,00	381.878,00	400.840,59	0,00	0,00	400.840,59	(4,73)
	<small>En euros</small>				<small>En euros</small>				
Processos d'atenció multidisciplinària d'EAIA									
Geriatríca	1.312		0	1.312	1.277		0	1.277	2,74
En cures pal.liatives	482		0	482	491		0	491	(1,83)
De trastorns cognitius	1.363		0	1.363	1.332		0	1.332	2,33
	<small>En processos</small>				<small>En processos</small>				
Facturació d'atenció multidisciplinària d'EAIA									
Geriatríca	178.409,01	0,00	0,00	178.409,01	181.214,98	0,00	0,00	181.214,98	(1,55)
En cures pal.liatives	68.419,55	0,00	0,00	68.419,55	71.248,79	0,00	0,00	71.248,79	(3,97)
De trastorns cognitius	254.479,05	0,00	0,00	254.479,05	255.319,55	0,00	0,00	255.319,55	(0,33)
Total facturació d'EAIA (en euros)	883.185,61	0,00	0,00	883.185,61	908.623,91	0,00	0,00	908.623,91	(2,80)
Altra activitat socio sanitària									
Piuc	1.377.246,23	0,00	0,00	1.377.246,23	1.089.212,82	0,00	0,00	1.089.212,82	26,44
Objectius Pla de Salut	682.739,85	0,00	0,00	682.739,85	662.218,30	0,00	0,00	662.218,30	3,10
Altres	6.519.254,35	57.035,28	1.386.578,49	7.962.868,12	6.149.105,01	57.035,28	1.382.341,28	7.588.481,57	4,93
Total Altra activitat socio sanitària (en euros)	8.579.240,43	57.035,28	1.386.578,49	10.022.854,20	7.900.536,13	57.035,28	1.382.341,28	9.339.912,69	7,31
Activitat social									
Residències assistides	3.015				3.006				
Centre de dia	0,00	36.191.334,09	30.424.454,34	66.615.788,43	0,00	35.175.881,71	30.651.032,90	65.826.914,61	1,20
Altres	0,00	3.182.161,58	1.040.420,14	4.222.581,72	0,00	3.012.976,89	1.060.178,75	4.073.155,64	3,67
		2.718.915,76	4.034.410,48	6.753.326,24		2.751.865,24	4.132.176,93	6.884.042,17	(1,90)
Total Activitat social (en euros)	0,00	42.092.411,43	35.499.284,96	77.591.696,39	0,00	40.940.723,84	35.843.388,58	76.784.112,42	1,05
Altres programes específics		4.078,02	0,00	4.078,02		0,00	0,00	0,00	
Programa d'integració assistencial		71.652.875,67	0,00	71.652.875,67		70.713.221,29	0,00	70.713.221,29	1,33
Total programes específics (en euros)		71.656.953,69	0,00	71.656.953,69		70.713.221,29	0,00	70.713.221,29	1,33
TOTAL ACTIVITAT SOCIO SANITÀRIA I SOCIAL	231.007.710,70	59.586.703,03	42.000.429,29	332.594.843,02	226.383.372,59	57.961.800,80	42.386.124,80	326.731.298,19	1,79
	<small>En euros</small>				<small>En euros</small>				

ACTIVITAT ASSISTENCIAL

Agregat atenció sociosanitària - 30 entitats

ACTIVITAT D'ATENCIÓ PRIMÀRIA

	2018			2017			Δ%		
	Població assignada	CatSalut	Altres	Total	Població assignada	CatSalut		Altres	Total
EAP	113.103				25.284				347,33
Visites al centre		155.255	0	155.255		163.226	0	163.226	(4,88)
Visites a domicili		6.543	0	6.543		6.518	0	6.518	0,38
Total visites (en unitats)		161.798	0	161.798		169.744	0	169.744	(4,68)
		Visites				Visites			
Atenció primària									
I) Atenció Especialitzada Familiar i Comunitària i de Salut Pública		6.941.753,69	0,00	6.941.753,69		3.998.664,61	0,00	3.998.664,61	73,60
II) Serveis, dispositius i programes específics		2.348.323,22	0,00	2.348.323,22		1.275.754,00	0,00	1.275.754,00	84,07
a) Atenció continuada		1.895.721,41	0,00	1.895.721,41		1.275.754,00	0,00	1.275.754,00	48,60
b) Reforç d'estiu		0,00	0,00	0,00		0,00	0,00	0,00	
c) Atenció especialitzada		171.308,14	0,00	171.308,14		0,00	0,00	0,00	
d) Coordinació entre línies assistencials		259.421,33	0,00	259.421,33		0,00	0,00	0,00	
e) Atenció a la Salut Sexual i Reproductiva (ASSIR)		0,00	0,00	0,00		0,00	0,00	0,00	
f) Abordatge de les necessitats en salut per factors socials		21.872,34	0,00	21.872,34		0,00	0,00	0,00	
g) Altres		0,00	0,00	0,00		0,00	0,00	0,00	
III) Docència		0,00	0,00	0,00		0,00	0,00	0,00	
IV) Contraprestació per resultats		192.478,15	0,00	192.478,15		171.519,96	0,00	171.519,96	12,22
TOTAL ATENCIÓ PRIMÀRIA (en euros)		9.482.555,06	0,00	9.482.555,06		5.445.938,57	0,00	5.445.938,57	74,12
		En euros				En euros			
ALTRA ACTIVITAT									
TOTAL ALTRA ACTIVITAT (en euros)		5.468.023,06	5.852.909,73	11.320.932,79		5.512.613,29	6.015.827,36	11.528.440,65	(1,80)
		En euros				En euros			
TOTAL ACTIVITAT ASSISTENCIAL	258.805.729,44	67.259.574,03	58.144.420,13	384.209.723,60	249.791.972,82	65.505.841,50	58.024.264,71	373.322.079,03	2,92
	En euros								

**ACTIVITAT ASSISTENCIAL**

Agregat atenció socio sanitària - 30 entitats

Activitat assistencial realitzada en UMESS

Detall de l'activitat socio sanitària expressada en UMESS:

	2018	%	2017	%	Δ %
1. Atenció hospitalària					
Llarga estada	945.248	29,38	947.924	29,78	(0,28)
Convalescència	654.153	20,33	642.506	20,19	1,81
Cures pal·liatives	89.750	2,79	89.595	2,82	0,17
Polivalent	97.150	3,02	91.649	2,88	6,00
Subaguts	61.446	1,91	57.798	1,82	6,31
Atenció a malalts de SIDA	17.775	0,55	17.558	0,55	1,23
Altra activitat d'hospitalització	6.473	0,20	5.323	0,17	21,61
Activitat d'hospitalització de dia	118.923	3,70	115.975	3,64	2,54
Total Atenció hospitalària	1.990.916	61,88	1.968.328	61,85	1,15
2. UFISS	25.543	0,79	25.567	0,80	(0,10)
3. PADES	89.137	2,77	82.948	2,61	7,46
4. Equips d'avaluació integral ambulatoria (EAIA-AGI)					
Visites d'avaluació i seguiment	4.702	0,15	4.780	0,15	(1,62)
Processos de geriatría	2.453	0,08	2.388	0,08	2,74
Processos en cures pal·liatives	901	0,03	918	0,03	(1,84)
Processos de trastorns cognitius	3.571	0,11	3.490	0,11	2,33
Total EAIA	11.628	0,36	11.576	0,36	0,45
5. Altra activitat socio sanitària	125.836	3,91	118.662	3,73	6,05
A. TOTAL UMESS activitat socio sanitària (1+2+3+4+5)	2.243.060	69,72	2.207.081	69,35	1,63
B. Activitat social	974.158	30,28	975.532	30,65	(0,14)
TOTAL UMESS activitat socio sanitària i social (A+B)	3.217.219	100,00	3.182.612	100,00	1,09



IMMOBILITZAT INTANGIBLE

Agregat atenció socio sanitària - 30 entitats

Anàlisi del moviment del cost de cada partida de l'immobilitzat intangible i de les seves corresponents amortitzacions acumulades i deterioraments durant l'exercici:

Detall del cost

Partides	Saldo inicial	Altes	Baixes	Traspassos	Saldo final
Recerca i desenvolupament	912.018,95	0,00	0,00	-77.374,00	834.644,95
Concessions administratives	11.027.715,94	0,00	0,00	0,00	11.027.715,94
Patents, llicències, marques i similars	24.486,29	0,00	0,00	0,00	24.486,29
Fons de comerç	150.000,00	5.773.731,78	0,00	0,00	5.923.731,78
Drets de traspàs	0,00	0,00	0,00	0,00	0,00
Aplicacions informàtiques	4.407.534,86	554.222,37	139.950,85	77.374,00	4.899.180,38
Avançaments per a immobilitzacions intangibles	60.586,01	166.352,82	0,00	0,00	226.938,83
TOTAL COST IMMOBILITZAT INTANGIBLE	16.582.342,05	6.494.306,97	139.950,85	0,00	22.936.698,17

En euros

Detall de l'amortització acumulada

Partides	Saldo inicial	Dotacions de l'exercici	Baixes	Traspassos	Saldo final
Recerca i desenvolupament	731.070,95	0,00	0,00	0,00	731.070,95
Concessions administratives	1.302.845,90	490.467,55	0,00	0,00	1.793.313,45
Patents, llicències, marques i similars	16.834,18	963,26	0,00	0,00	17.797,44
Fons de comerç	22.561,63	85.482,82	0,00	0,00	108.044,45
Drets de traspàs	0,00	0,00	0,00	0,00	0,00
Aplicacions informàtiques	3.678.123,80	355.269,09	136.804,85	0,00	3.896.588,04
TOTAL AMORTITZACIÓ ACUMULADA IMMOBILITZAT INTANGIBLE	5.751.436,46	932.182,72	136.804,85	0,00	6.546.814,33

En euros

	Saldo inicial	Altes	Baixes	Traspassos	Saldo final
VNC IMMOBILITZAT INTANGIBLE	10.830.905,59	5.562.124,25	3.146,00	0,00	16.389.883,84

En euros



Immobilitzat intangible

L'import a 31.12.18 de l'immobilitzat intangible és de 16.389.883,84'- euros. La partida més significativa correspon a concessions administratives que representen el 56,3% del valor net comptable total, seguida del Fons de Comerç que representen el 35,5%.

El cost a 31.12.18 de les concessions administratives de 11.027.715,94'- euros i l'amortització acumulada de 1.793.313,45'- euros correspon a:

- la concessió d'obra, de la gestió de serveis socio sanitàris i de salut mental a la dependència, d'un hospital per un import de 8.362.153'- euros de cost i 1.613.816,23'- euros d'amortització,
- les cessions gratuïtes de drets de superfície atorgades per un Ajuntament a favor d'una entitat per la construcció i equipament d'un nou centre assistencial, per 105.557,42'- euros de cost i 15.993,58'- euros d'amortització,
- la cessió d'ús d'un edifici amb destí a serveis socio sanitàris, realitzada a una entitat per una altra Fundació i per un període de 50 anys, per 1.154.620,72'- euros de cost, determinat d'acord amb el valor raonable del dret d'ús i 34.639,64'- euros d'amortització. El dret d'ús s'amortitzarà d'acord amb la pèrdua del valor durant el termini de cessió establerta al contracte signat, i
- l'enregistrament del valor del dret sobre un terreny cedit en ús per part d'un Ajuntament a una Fundació per un termini de 99 anys per construir un equipament d'una residència assistida, de 1.405.384,00'- euros de cost i 128.864,00'- euros d'amortització.

La *inversió* realitzada durant l'any en l'immobilitzat intangible ha estat de 6.494.306,97'- euros i correspon principalment a dos fons de comerç de 5.773.731,78'- euros per a l'adquisició de dues residències assistides i la resta a la implantació de software informàtic relacionat amb l'àrea assistencial de 554.222,37'- euros

Les *baixes* d'immobilitzat intangible produïdes durant l'exercici, corresponen bàsicament a aplicacions informàtiques que han quedat obsoletes.



IMMOBILITZAT MATERIAL

Agregat atenció socio sanitària - 30 entitats

Anàlisi del moviment del cost de cada partida de l'immobilitzat material i de les seves corresponents amortitzacions acumulades i deterioraments durant l'exercici:

Detall del cost

Partides	Saldo inicial	Canvi de Titularitat i altres	Compres i Altes	Baixes	Vendes	Traspassos	Saldo final
Terrenys i béns naturals	12.040.328,06	0,00	0,00	251.423,43	0,00	0,00	11.788.904,63
Construccions	146.083.140,46	0,00	766.505,11	2.299.071,44	0,00	141.898,66	144.692.472,79
Instal·lacions tècniques	48.704.838,74	154.257,34	2.184.903,10	124.906,39	0,00	0,00	50.919.092,79
Maquinària	8.195.852,34	23.845,76	560.754,83	145.064,97	0,00	0,00	8.635.387,96
Mobiliari	26.820.880,60	110.936,34	1.291.833,93	387.882,16	0,00	24.070,77	27.859.839,48
Utilatge	2.907.960,40	0,00	459.828,46	26.932,18	0,00	0,00	3.340.856,68
Altres instal·lacions	31.087.145,23	568.921,66	715.841,79	714.690,20	0,00	58.060,73	31.715.279,21
Equips processos d'informació	6.172.983,94	160.987,40	653.391,01	668.259,01	0,00	-864,52	6.318.238,82
Elements de transport	880.589,43	0,00	143.761,74	11.920,00	30.494,54	0,00	981.936,63
Altre immobilitzat	1.986.484,48	6.215,08	141.511,14	26.690,33	0,00	0,00	2.107.520,37
Immobilitzat material en curs	2.287.401,51	0,00	5.846.234,08	162.968,93	0,00	-223.165,64	7.747.501,02
Avançaments per a immobilitzacions materials	0,00	0,00	0,00	0,00	0,00	0,00	0,00
TOTAL COST DE L'IMMOBILITZAT MATERIAL	287.167.605,19	1.025.163,58	12.764.565,19	4.819.809,04	30.494,54	0,00	296.107.030,38

En euros



Detall de l'amortització acumulada

Partides	Saldo inicial	Canvi de Titularitat i altres	Dotacions de l'exercici	Baixes	Vendes	Traspassos	Saldo final
Construccions	40.181.439,40	0,00	3.279.884,26	896.958,85	0,00	0,00	42.564.364,81
Instal·lacions tècniques	31.166.825,55	89.973,14	2.643.476,53	361.870,71	0,00	0,00	33.538.404,51
Maquinària	6.470.738,69	22.239,84	482.975,07	127.079,88	0,00	0,00	6.848.873,72
Mobiliari	17.895.186,63	97.210,68	1.830.452,46	352.150,93	0,00	864,52	19.471.563,36
Utilatge	2.618.406,02	0,00	185.515,62	27.272,94	0,00	0,00	2.776.648,70
Altres instal·lacions	18.961.435,24	227.382,13	1.624.834,53	557.482,97	0,00	0,00	20.256.168,93
Equips processos d'informació	4.956.294,62	110.854,81	515.758,72	650.972,35	0,00	-864,52	4.931.071,28
Elements de transport	680.228,57	0,00	71.452,03	11.920,00	2.439,57	0,00	737.321,03
Altres immobilitzat	1.181.764,64	6.215,08	148.180,74	32.436,40	0,00	0,00	1.303.724,06
TOTAL AMORTITZACIÓ ACUMULADA IMMOBILITZAT MATERIAL	124.112.319,36	553.875,68	10.782.529,96	3.018.145,03	2.439,57	0,00	132.428.140,40

En euros

Partides	Saldo inicial	Canvi de Titularitat i altres	Altes	Baixes	Vendes	Traspassos	Saldo final
Terrenys i béns naturals	124.170,00	0,00	0,00	0,00	0,00	0,00	124.170,00
Construccions	0,00	0,00	0,00	0,00	0,00	0,00	0,00
Instal·lacions tècniques	0,00	0,00	0,00	0,00	0,00	0,00	0,00
Maquinària	6,89	0,00	0,00	6,89	0,00	0,00	0,00
Mobiliari	0,00	0,00	0,00	0,00	0,00	0,00	0,00
Utilatge	0,00	0,00	0,00	0,00	0,00	0,00	0,00
Altres instal·lacions	172.541,00	0,00	0,00	0,00	0,00	0,00	172.541,00
Equips processos d'informació	0,00	0,00	0,00	0,00	0,00	0,00	0,00
Elements de transport	0,00	0,00	0,00	0,00	0,00	0,00	0,00
Altres immobilitzat	0,00	0,00	0,00	0,00	0,00	0,00	0,00
TOTAL DETERIORAMENT IMMOBILITZAT MATERIAL	296.717,89	0,00	0,00	6,89	0,00	0,00	296.711,00

VNC IMMOBILITZAT MATERIAL	162.758.567,94	471.287,90	1.982.035,23	1.801.657,12	28.054,97	0,00	163.382.178,98
----------------------------------	-----------------------	-------------------	---------------------	---------------------	------------------	-------------	-----------------------

En euros



Immobilitzat material

L'import de l'immobilitzat material a 31.12.18 és de 163.382.178,98.'- euros, essent la partida amb major pes específic de l'actiu, representant el 41,32% respecte de l'actiu total i el 66,05% de l'actiu no corrent.

Les partides més significatives de l'immobilitzat material corresponen a construccions, instal·lacions tècniques i altres instal·lacions, que representen el 62,51%, 10,64% i 6,91% respectivament, del valor net comptable d'aquest immobilitzat.

Els imports dels *Canvis de titularitat i altres* per 1.025.163,58'- euros de cost i 553.875,68'- euros d'amortització, essent el seu valor net comptable de 471.287,90'- euros corresponen a la integració en una entitat dels equipaments de dues societats vinculades a la gestió de quatre ABS i un CUAP.

Les *inversions* realitzades durant l'any han estat de 12.764.565,19'- euros que respecte a les realitzades durant l'exercici anterior significa una disminució del -7,38%.

La major part de les inversions de l'any s'han destinat als conceptes següents: el 17,12% a instal·lacions tècniques, el 10,12% a mobiliari i el 6,00% a construccions. S'ha de tenir en compte que hi ha hagut altes d'inversions pendents de posar en funcionament, que es reflecteixen al concepte d'immobilitzat en curs, que representen el 45,80% del total d'inversions de l'exercici.

Les inversions més significatives han estat:

- obres en curs corresponents al projecte d'aparcament públic soterrani al nou edifici de consultes externes i rehabilitació, adequació i reforma de la planta baixa de l'Hospital Santa Creu de Vic,
- noves instal·lacions tècniques i obres en curs d'Hestia Maresme SL,
- rehabilitacions i obres en curs residència Can Torras de la Fundació Sant Francesc d'Assis,
- a les obres de remodelació i ampliació de l'Hospital Residència Sant Andreu de Manresa per part de la Fundació Sant Andreu Salut,
- obres d'adequació del Centre Vallparadís de la Fundació Vallparadís,
- rehabilitacions i instal·lacions en edificis del Parc Sanitari Pere Virgili,
- instal·lacions tècniques de les ampliacions de les unitats assistencials de la Policlínica Comarcal del Vendrell,
- altres obres d'ampliació, adequació de les instal·lacions i renovació d'equips assistencials de diversos centres que formen part d'aquest agregat.



Les *baixes* d'immobilitzat material per import d'1.801.657,12'- euros produïdes durant l'exercici corresponen majoritàriament de dues entitats: la posada a disposició del Servei Català de la Salut d'uns espais de la planta primera de l'Hospital Sociosanitari Francolí, construïts per Gestió i Prestació de Serveis de Salut, per 998.765,00'- euros, i l'aportació no dinerària d'un immoble per part de S.T.S. Gestió de Serveis Sociosanitaris SL per l'adquisició de participacions d'una altra entitat, per 710.653,64'-euros.



INVERSIONS IMMOBILIÀRIES

Agregat atenció sociosanitària - 30 entitats

Detall del cost

Partides	Saldo inicial	Canvi de Titularitat i altres	Compres i Altes	Baixes	Vendes	Traspassos	Saldo Final
Inversions en terrenys i béns naturals	1.260.280,19	0,00	0,00	23.179,30	216.098,03	6.026,36	1.027.029,22
Inversions en construccions	24.415.593,55	376.590,61	30.123,55	26.324,87	7.964,26	132.005,40	24.920.023,98
TOTAL COST DE LES INVERSIONS IMMOBILIÀRIES	25.675.873,74	376.590,61	30.123,55	49.504,17	224.062,29	138.031,76	25.947.053,20

En euros

Detall de l'amortització acumulada

Partides	Saldo inicial	Canvi de Titularitat i altres	Compres i Altes	Baixes	Vendes	Traspassos	Saldo Final
TOTAL AMORTITZACIÓ INVERSIONS IMMOBILIÀRIES	11.243.904,82	376.590,61	396.755,49	25.663,90	0,00	-27.648,99	11.963.938,03

En euros

	Saldo inicial	Canvi de Titularitat i altres	Compres i Altes	Baixes	Vendes	Traspassos	Saldo Final
TOTAL DETERIORAMENT INVERSIONS IMMOBILIÀRIES	1.021.527,96	0,00	0,00	0,00	0,00	0,00	1.021.527,96

En euros

	Saldo inicial	Canvi de Titularitat i altres	Compres i Altes	Baixes	Vendes	Traspassos	Saldo Final
VALOR NET COMPTABLE INVERSIONS IMMOBILIÀRIES	13.410.440,96	0,00	-366.631,94	23.840,27	224.062,29	165.680,75	12.961.587,21

En euros



Inversions immobiliàries

Són considerats inversions immobiliàries aquells actius no corrents que siguin immobles i que es posseeixin per obtenir rendes, plusvàlues o totes dues.

L'import de les inversions immobiliàries a 31.12.18 de deu entitats, és de 12.961.587,21'- euros, essent 1.027.029,22'- euros inversions en terrenys i béns naturals i 11.934.557,99'- euros inversions en construccions, un cop deduïda la seva amortització acumulada i el seu deteriorament.

El 78,5% del valor net comptable inversions en construccions corresponen a dues entitats i estan composades bàsicament per pisos i locals que es mantenen per l'obtenció de rendes i a la participació en una unió temporal d'empreses amb activitat la construcció d'una edificació destinada a residència geriàtrica i la seva posterior gestió per part d'una entitat i una altra entitat dins el marc de l'activitat realitzada de gestió d'espais del recinte te la consideració d'inversions immobiliàries els immobles que es destinen a l'obtenció de rendes.



INVERSIONS EN EMPRESAS DEL GRUP I ASSOCIADES A LLARG TERMINI

Agregat atenció sociosanitària - 30 entitats

Detall del cost

Partides	Saldo inicial	Altes	Baixes	Traspasos a curt termini	Traspasos	Saldo Final
Participacions a llarg termini en empreses del grup i associades	21.734.340,87	23.894.279,99	10.206.671,63	0,00	0,00	35.421.949,23
Crèdits a llarg termini a empreses del grup i associades	8.951.837,89	472.803,11	3.035.024,48	94.754,00	0,00	6.294.862,52
Valors representatius de deute a llarg termini d'empreses del grup i associades	0,00	0,00	0,00	0,00	0,00	0,00
Derivats en empreses del grup i associades	0,00	0,00	0,00	0,00	0,00	0,00
Altres actius financers en empreses del grup i associades	0,00	0,00	0,00	0,00	0,00	0,00
TOTAL COST INVERSIONS FINANCERES A LLARG TERMINI EN EMPRESES DEL GRUP I ASSOCIADES	30.686.178,76	24.367.083,10	13.241.696,11	94.754,00	0,00	41.716.811,75

En euros

	Saldo inicial	Altes	Baixes	Traspasos a curt termini	Traspasos	Saldo Final
Deteriorament de valor de participacions a llarg termini en empreses del grup i associades	1.218.288,02	29.096,32	1.217.384,34	0,00	0,00	30.000,00
Deteriorament de valor de crèdits a llarg termini a empreses del grup i associades	0,00	20.000,00	0,00	0,00	0,00	20.000,00
TOTAL DETERIORAMENT DE VALOR D'INVERSIONS FINANCERES A LLARG TERMINI EN EMPRESES DEL GRUP I ASSOCIADES	1.218.288,02	49.096,32	1.217.384,34	0,00	0,00	50.000,00

En euros

	Saldo inicial	Altes	Baixes	Traspasos a curt termini	Traspasos	Saldo Final
VALOR NET COMPTABLE INVERSIONS FINANCERES A LLARG TERMINI EN EMPRESES DEL GRUP I ASSOCIADES	29.467.890,74	24.317.986,78	12.024.311,77	94.754,00	0,00	41.666.811,75



Inversions en empreses del grup i associades a llarg termini

L'import de les inversions en empreses del grup i associades a llarg termini a 31.12.18 és de 41.666.811,75'- euros, essent 6.274.862,52'- euros de crèdits a llarg termini i 35.391.949,23'- euros el valor net comptable de les participacions.

Les *inversions* realitzades durant l'any han estat de 24.367.083,30'- euros, essent en crèdits a llarg termini a empreses del grup de 472.803,11'- euros i 23.894.279,99'- euros participacions a llarg termini en empreses del grup. Les inversions en participacions més significatives corresponen a:

- l'adquisició d'una nova residència per 7.516.166,56 euros,
- les aportacions a una entitat del grup d'un immoble, de fons per compensació de crèdits i augmentar els fons propis per 6.774.075,63 euros
- les aportacions dineràries a una societat del grup per ampliació de capital i recuperar l'equilibri patrimonial per 9.356.4.037'- euros

D'aquestes participacions 14.290.242,19'- euros corresponen a una entitat, per l'adquisició d'una nova residència per 7.516.166,56 euros i la resta per l'aportació d'un immoble, aportació a fons propis per compensació de crèdits i aportació a fons propis a una entitat del grup i per l'adquisició d'una residència geriàtrica i un import de 9.564.037,80'- euros d'una altra entitat per l'adquisició de les participacions d'una societat mercantil.

Les *baixes* produïdes durant l'exercici de 12.024.311,77'- euros, essent de crèdits a llarg termini a empreses del grup de 3.035.024,48'- euros i 10.206.671,63'- euros de participacions a llarg termini en empreses del grup, corresponen bàsicament a l'aportació per compensació de crèdit comentada anteriorment i a la venda de participacions d'una societat del grup.



INVERSIONS FINANCERES A LLARG TERMINI

Agregat atenció sociosanitària - 30 entitats

Detall del cost

Partides	Saldo inicial	Canvi titularitat	Altes	Baixes	Traspasos a curt termini	Saldo Final
Inversions financeres a llarg termini en instruments de patrimoni	224.552,27	25.000,00	0,00	4.721,89	0,00	244.830,38
Valors representatius de deute a llarg termini	621.347,66	0,00	0,00	111.347,66	10.000,00	500.000,00
Crèdits a llarg termini per alienació d'immobilitzat	0,00	0,00	0,00	0,00	0,00	0,00
Crèdits a llarg termini al personal	0,00	49.700,26	0,00	0,00	0,00	49.700,26
Altres crèdits a llarg termini	6.812.963,23	0,00	0,00	1.170.416,67	0,00	5.642.546,56
Actius per derivats financers a llarg termini	0,00	0,00	0,00	0,00	0,00	0,00
Imposicions a llarg termini	824.383,96	0,00	780,00	160.000,46	0,00	665.163,50
Fiances i dipòsits constituïts a llarg termini	3.617.820,04	0,00	1.363.713,96	122.570,63	0,00	4.858.963,37
TOTAL COST ALTRES INVERSIONS FINANCERES A LLARG TERMINI	12.101.067,16	74.700,26	1.364.493,96	1.569.057,31	10.000,00	11.961.204,07

En euros

	Saldo inicial	Canvi titularitat	Altes	Baixes	Traspasos a curt termini	Saldo Final
TOTAL DETERIORAMENT DE VALOR D'INVERSIONS FINANCERES A LLARG TERMINI	0,00	0,00	0,00	0,00	0,00	0,00

En euros

	Saldo inicial	Canvi titularitat	Altes	Baixes	Traspasos a curt termini	Saldo Final
VALOR NET COMPTABLE INVERSIONS FINANCERES A LLARG TERMINI	12.101.067,16	74.700,26	1.364.493,96	1.569.057,31	10.000,00	11.961.204,07

En euros



Inversions financeres a llarg termini

L'import a 31.12.18 de les inversions financeres a llarg termini és d'11.961.204,07'- euros. Les partides més significatives corresponen a crèdits a llarg termini, fiances i dipòsits constituïts que representen el 47,17% i 40,62%, respectivament, del total de les inversions financeres a llarg termini.

Les *inversions* realitzades durant l'exercici 2018 han estat d'1.364.493,96'- euros, essent les més significatives les corresponents a fiances i dipòsits constituïts a llarg termini per un import d'1.181.007,73'- euros, bàsicament per les fiances dipositades d'una entitat pels arrendaments d'edificis de les residències que gestiona.

Les *baixes* produïdes durant l'exercici ascendeixen a 1.569.057,319'- euros corresponents en un 75,00% a la cancel·lació d'altres crèdits a llarg termini per part d'una entitat.



EXISTÈNCIES

Agregat atenció sociosanitària - 30 entitats

Partides	Existències a 31.12.18	Existències a 31.12.17
Fàrmacs específics	666.001,93	730.562,27
Material sanitari	638.131,11	540.723,93
Altre aprovisionament	548.334,48	426.214,55
Productes alimentaris	26.816,37	38.703,96
Instrumental i petit utilatge	25.164,77	16.811,32
Vestuari	19.298,13	21.367,68
Productes per a la producció de medicaments	0,00	0,00
Avançaments a proveïdors	200,00	70,16
Deteriorament de valor d'existències	0,00	0,00
TOTAL EXISTÈNCIES	1.923.946,79	1.774.453,87

En euros



Existències

Les existències són actius posseïts per ser venuts en el curs normal de l'exploració, en procés de producció o en forma de materials o subministraments per ser consumits en el procés de producció o en la prestació de serveis.

Les partides més significatives d'aquest compte corresponen a fàrmacs específics i material sanitari que representen el 34,62% i el 33,17%, respectivament, del saldo d'existències a 31.12.18.

Segons el Pla Comptable els béns compresos en les existències han de ser valorats pel preu d'adquisició o pel cost de producció; quan aquests no siguin identificables de manera individualitzada, s'adoptarà amb caràcter general el mètode del preu mitjà o cost mig ponderat. El mètode FIFO és acceptable i es pot adoptar si la entitat ho considera més adient per a la seva gestió.

FONS PROPIS

Agregat atenció sociosanitària - 30 entitats

Partides	Saldo 31.12.17	Ajustaments per canvis de criteri	Saldo inicial	Aplicació resultats	Augments	Disminucions	Traspassos	Saldo final
I. Capital, fons social o patrimoni	42.121.741,32	0,00	42.121.741,32	86.413,13	6.262.021,06	1.265.180,00	0,00	47.204.995,51
A. Capital o Patrimoni	42.121.741,32	0,00	42.121.741,32	86.413,13	6.262.021,06	1.265.180,00	0,00	47.204.995,51
1. Capital o fons social/patrimonial	41.139.600,23	0,00	41.139.600,23	86.413,13	6.262.021,06	1.265.180,00	0,00	46.222.854,42
2. Patrimoni en cessió d'ús	982.141,09	0,00	982.141,09	0,00	0,00	0,00	0,00	982.141,09
B. (Aportacions capital o fons social/patrimonial pendent de desemborsar)	0,00	0,00	0,00	0,00	0,00	0,00	0,00	0,00
C. (Patrimoni lliurat en cessió d'ús)	0,00	0,00	0,00	0,00	0,00	0,00	0,00	0,00
II. Prima d'emissió	191.160,00	0,00	191.160,00	0,00	0,00	191.160,00	0,00	0,00
III. Reserves	92.766.515,19	-253.010,30	92.513.504,89	11.597.857,08	0,00	7.344.474,27	0,00	96.766.887,70
1. Reserva legal	920.353,77	0,00	920.353,77	13.427,59	0,00	60.618,01	0,00	873.163,35
2. Reserves estatutàries	438.644,04	0,00	438.644,04	72.053,73	0,00	0,00	0,00	510.697,77
3. Altres reserves	91.407.517,38	-253.010,30	91.154.507,08	11.512.375,76	0,00	7.283.856,26	0,00	95.383.026,58
IV. (Accions i participacions en patrimoni pròpies)	0,00	0,00	0,00	0,00	0,00	0,00	0,00	0,00
V. Resultat d'exercicis anteriors	33.590.794,76	2.091.633,42	35.682.428,18	1.782.690,34	12.932,21	0,00	0,00	37.478.050,73
1. Romanent	47.527.298,77	2.110.361,00	49.637.659,77	1.689.989,38	12.932,21	0,00	-616.553,12	50.724.028,24
2. Resultats negatius d'altres exercicis	-13.936.504,01	-18.727,58	-13.955.231,59	92.700,96	0,00	0,00	616.553,12	-13.245.977,51
VI. Altres aportacions de socis	625.816,10	0,00	625.816,10	0,00	4.538.500,00	0,00	0,00	5.164.316,10
VII. Resultat de l'exercici	13.537.334,31	-70.373,76	13.466.960,55	-13.466.960,55	9.357.918,51	0,00	0,00	9.357.918,51
Resultat de l'exercici	13.537.334,31	-70.373,76	13.466.960,55	-13.466.960,55	9.357.918,51	0,00	0,00	9.357.918,51
VIII. (Dividend a compte)	0,00	0,00	0,00	0,00	0,00	2.189.668,84	0,00	-2.189.668,84
TOTAL FONS PROPIS	182.833.361,68	1.768.249,36	184.601.611,04	0,00	20.171.371,78	10.990.483,11	0,00	193.782.499,71

En euros



Fons propis

Els fons propis a 31.12.18 són de 193.782.499,71'- euros, representen el 49,01% de l'estructura financera i el 81,63% del patrimoni net.

Els fons propis augmenten durant l'exercici en 9.180.888,67'- euros. Les variacions més significatives per *augment*s i *disminucions* corresponen als conceptes següents:

Partides	Saldo inicial	Aplicació del resultat	Augments	Disminucions	Traspassos	Saldo final
I. Capital, fons social o patrimoni	42.121.741,32	86.413,13	6.262.021,06	1.265.180,00	0,00	47.204.995,51
A. Capital o Patrimoni	42.121.741,32	86.413,13	6.262.021,06	1.265.180,00	0,00	47.204.995,51
1. Capital o fons social/patrimonial	41.139.600,23	86.413,13	6.262.021,06	1.265.180,00	0,00	46.222.854,42
2. Patrimoni en cessió d'ús	982.141,09	0,00	0,00	0,00	0,00	982.141,09
B. (Aportacions capital o fons social/patrimonial pendent de desemborsar)	0,00	0,00	0,00	0,00	0,00	0,00
C. (Patrimoni lliurat en cessió d'ús)	0,00	0,00	0,00	0,00	0,00	0,00
II. Prima d'emissió	191.160,00	0,00	0,00	191.160,00	0,00	0,00
III. Reserves	92.513.504,89	11.597.857,08	0,00	7.344.474,27	0,00	96.766.887,70
1. Reserva legal	920.353,77	13.427,59	0,00	60.618,01	0,00	873.163,35
2. Reserves estatutàries	438.644,04	72.053,73	0,00	0,00	0,00	510.697,77
3. Altres reserves	91.154.507,08	11.512.375,76	0,00	7.283.856,26	0,00	95.383.026,58
a. Reserva revalorització Llei 16/2012	0,00	0,00	0,00	0,00	0,00	0,00
b. Reserva ajustaments PGC 2007	99.189,64	0,00	0,00	0,00	0,00	99.189,64
c. Reserves aportacions patrimonials CatSalut	11.231.780,40	0,00	0,00	0,00	0,00	11.231.780,40
d. Altres reserves	79.823.537,04	11.512.375,76	0,00	7.283.856,26	0,00	84.052.056,54
IV. (Accions i participacions en patrimoni pròpies)	0,00	0,00	0,00	0,00	0,00	0,00
V. Resultat d'exercicis anteriors	35.682.428,18	1.782.690,34	12.932,21	0,00	0,00	37.478.050,73
1. Romanent	49.637.659,77	1.689.989,38	12.932,21	0,00	-616.553,12	50.724.028,24
2. Resultats negatius d'altres exercicis	-13.955.231,59	92.700,96	0,00	0,00	616.553,12	-13.245.977,51
VI. Altres aportacions de socis	625.816,10	0,00	4.538.500,00	0,00	0,00	5.164.316,10
VII. Resultat de l'exercici	13.466.960,55	-13.466.960,55	9.357.918,51	0,00	0,00	9.357.918,51
VIII. (Dividend a compte)	0,00	0,00	0,00	2.189.668,84	0,00	-2.189.668,84
IX. Altres instruments de patrimoni	0,00	0,00	0,00	0,00	0,00	0,00
TOTAL FONS PROPIS	184.601.611,04	0,00	20.171.371,78	10.990.483,11	0,00	193.782.499,71

- el resultat positiu de l'exercici de -9.357.918,51'- euros,
- els dividends de cinc entitats per -6.950.064,23'- euros, amb un càrrec a la prima d'emissió de -191.160,00'- euros,
- les aportacions de socis per 4.538.500,00'- euros efectuada per dues entitats,
- una ampliació de capital d'una entitat per 6.199.800,00'- euros,



- la reducció del valor nominal de totes les participacions socials d'una entitat per - 1.265.180,00'- euros,
- els imports satisfets en concepte de recuperació de la inversió per -209.430,84'- euros, pel valor de l'obra a revertir a un Ajuntament com a despesa de l'exercici amb càrrec a reserves, i
- les correccions d'errors d'exercicis anteriors realitzades per cinc entitats per - 122.758,14- euros;

Els *ajustaments per canvis de criteri i correcció d'errors* procedeixen, tal i com es detalla anteriorment en l'apartat II d'aquest informe, als derivats de canvis de criteri i de la correcció d'errors relatius a exercicis anteriors.

SUBVENCIONS, DONACIONS I LLEGATS REBUTS

Agregat atenció sociosanitària - 30 entitats

Entitat subvencionadora	Saldo 31.12.17	Ajustaments per canvis de criteri	Saldo inicial	Canvi de Titularitat i altres	Atorgades l'any	Traspàs a resultat exercici	Variacions per diferències temporàries imposables	Traspassos	Saldo final
Aportacions patrimonials del CatSalut	32.661.227,02	-2.110.362,00	30.550.865,02	0,00	0,00	946.901,69	0,00	-843.298,00	28.760.665,33
Altres CatSalut / Departament de Salut	1.143.702,15	0,00	1.143.702,15	0,00	0,00	372.262,01	90.182,09	0,00	861.622,23
Departament de Treball, Afers Socials i Famílies	335.876,97	0,00	335.876,97	0,00	0,00	7.886,10	0,00	0,00	327.990,87
Altres Departaments de la Generalitat de Catalunya	4.455.955,63	0,00	4.455.955,63	0,00	0,00	111.089,54	0,00	0,00	4.344.866,09
Ajuntaments	1.337.060,01	0,00	1.337.060,01	0,00	0,00	16.767,80	0,00	0,00	1.320.292,21
Diputacions	334.914,25	0,00	334.914,25	0,00	0,00	40.813,66	0,00	0,00	294.100,59
Altres entitats públiques	425.561,69	0,00	425.561,69	238.783,32	228.000,04	115.593,00	0,00	0,00	776.752,05
Altres total	1.295.463,91	0,00	1.295.463,91	0,00	18.897,00	49.293,75	0,00	0,00	1.265.067,16
TOTAL SUBVENCIONS OFICIALS DE CAPITAL	41.989.761,63	-2.110.362,00	39.879.399,63	238.783,32	246.897,04	1.660.607,55	90.182,09	-843.298,00	37.951.356,53
Entitats financeres	150.608,01	0,00	150.608,01	0,00	5.000,00	5.529,74	0,00	0,00	150.078,27
Fundacions	3.239.014,99	0,00	3.239.014,99	0,00	6.763,00	67.901,51	0,00	10.732,84	3.188.609,32
Universitats	0,00	0,00	0,00	0,00	0,00	0,00	0,00	0,00	0,00
Particulars	1.612.581,94	0,00	1.612.581,94	0,00	477.287,29	239.087,76	0,00	0,00	1.850.781,47
Altres total	85.299,53	0,00	85.299,53	0,00	25.710,78	15.308,56	0,00	0,00	95.701,75
DONACIONS I LLEGATS DE CAPITAL	5.087.504,47	0,00	5.087.504,47	0,00	514.761,07	327.827,57	0,00	10.732,84	5.285.170,81
ALTRES SUBVENCIONS, DONACIONS I LLEGATS	528.738,93	0,00	528.738,93	0,00	6.000,00	74.764,93	0,00	0,00	459.974,00
TOTAL SUBVENCIONS, DONACIONS I LLEGATS REBUTS	47.606.005,03	-2.110.362,00	45.495.643,03	238.783,32	767.658,11	2.063.200,05	90.182,09	-832.565,16	43.696.501,34

En euros



Subvencions, donacions i llegats rebuts

Les subvencions, donacions i llegats no reintegrables es comptabilitzen al patrimoni net i es reconeixen en el compte de pèrdues i guanys com ingressos de forma correlacionada amb les despeses o inversió objecte de la subvenció.

L'import a 31.12.18 de les subvencions, donacions i llegats rebuts és de 43.696.501,34'- euros, mentre que les addicions durant l'any i l'import carregat al resultat de l'exercici han significat 767.658,11'- i 2.063.200,05'- euros, respectivament.

D'aquesta forma el 86,85% de l'import a 31.12.18 correspon a subvencions oficials de capital, mentre que el 13,15% correspon a altres subvencions, donacions i llegats de capital.

Els moviments experimentats durant l'exercici, per les partides que componen les subvencions, donacions i llegats, són els següents:

I. Subvencions oficials de capital

Entitat subvencionadora	Saldo inicial	Canvi de Titularitat	Atorgades l'any	Baixes	Traspàs a resultat de l'exercici	Variacions per diferències temporàries imposables	Traspassos	Saldo final
Aportacions patrimonials del CatSalut	30.550.865,02	0,00	0,00	843.298,00	946.901,69	0,00	0,00	28.760.665,33
Altres CatSalut / Departament de Salut	1.143.702,15	0,00	0,00	0,00	372.262,01	90.182,09	0,00	861.622,23
Departament Benestar Social i Família	335.876,97	0,00	0,00	0,00	7.886,10	0,00	0,00	327.990,87
Altres Departaments de la Generalitat de Catalunya	4.455.955,63	0,00	0,00	0,00	111.089,54	0,00	0,00	4.344.866,09
Ajuntaments	1.337.060,01	0,00	0,00	0,00	16.767,80	0,00	0,00	1.320.292,21
Diputacions	334.914,25	0,00	0,00	0,00	40.813,66	0,00	0,00	294.100,59
Altres entitats públiques	425.561,69	238.783,32	228.000,04	0,00	115.593,00	0,00	0,00	776.752,05
Altres a detallar:	1.295.463,91	0,00	18.897,00	0,00	49.293,75	0,00	0,00	1.265.067,16
TOTAL SUBVENCIONS OFICIALS DE CAPITAL	39.879.399,63	238.783,32	246.897,04	843.298,00	1.660.607,55	90.182,09	0,00	37.951.356,53

En euros

II. Donacions i llegats de capital

Entitat subvencionadora	Saldo inicial	Canvi de Titularitat	Atorgades l'any	Baixes	Traspàs a resultat de l'exercici	Variacions per diferències temporàries imposables	Traspassos	Saldo final
Entitats financeres	150.608,01	0,00	5.000,00	0,00	5.529,74	0,00	0,00	150.078,27
Fundacions	3.239.014,99	0,00	6.763,00	0,00	67.901,51	0,00	10.732,84	3.188.609,32
Universitats	0,00	0,00	0,00	0,00	0,00	0,00	0,00	0,00
Particulars	1.612.581,94	0,00	477.287,29	0,00	239.087,76	0,00	0,00	1.850.781,47
Altres a detallar:	85.299,53	0,00	25.710,78	0,00	15.308,56	0,00	0,00	95.701,75
TOTAL DONACIONS I LLEGATS DE CAPITAL	5.087.504,47	0,00	514.761,07	0,00	327.827,57	0,00	10.732,84	5.285.170,81

En euros

III. Altres subvencions, donacions i llegats

TOTAL ALTRES SUBVENCIONS, DONACIONS I LLEGATS	528.738,93	0,00	6.000,00	0,00	74.764,93	0,00	0,00	459.974,00
--	-------------------	-------------	-----------------	-------------	------------------	-------------	-------------	-------------------

En euros

TOTAL SUBVENCIONS, DONACIONS I LLEGATS REBUTS	45.495.643,03	238.783,32	767.658,11	843.298,00	2.063.200,05	90.182,09	10.732,84	43.696.501,34
--	----------------------	-------------------	-------------------	-------------------	---------------------	------------------	------------------	----------------------



Les subvencions, donacions i llegats atorgades al 2018 han estat de 767.658,11'- euros, d'aquestes les subvencions oficials de capital són 246.897,04'- euros , el 32,16% del total de subvencions donacions i llegats rebuts, i 551.761,07' euros el 67,84% del total de subvencions donacions i llegats son principalment donacions realitzades per fundacions o entitats privades i particulars per finançar equipaments i programes del les entitats socio sanitàries.

Les *baixes* de 843.298,00'- euros corresponen a la posada a disposició d'uns espais de la planta primera de l'Hospital Socio sanitari Franco lí, construïts per Gestió i Prestació de Serveis de Salut, al Servei Català de la Salut donats de baixa com valor net d'immobilitzat material.

Tal i com s'ha especificat a l'apartat II d'aquest informe, s'han realitzat una sèrie *d'ajustaments per canvis de criteri* que afecten a la partida de Subvencions, donacions i llegats. L'impacte d'aquests ajustaments és una disminució de -2.110.362,00'- euros sobre el saldo inicial, procedents de correccions d'errors.

L'import de les *subvencions oficials de capital* pendent de traspasar al resultat a 31.12.2018 és de 37.951.356,53'- euros, essent el 75,78% aportacions patrimonials del CatSalut. Durant l'any han estat atorgades subvencions per 246.897,04'- euros, atorgades bàsicament per altres administracions públiques. L'import de les subvencions de capital traspasat al resultat de l'exercici és d' 1.660.607,55'- euros.

L'import de les *donacions i llegats de capital* pendent de traspasar al resultat a 31.12.2018 és de 5.745.144,81'- euros.



PROVISIONS A LLARG TERMINI

Agregat atenció socio sanitària - 30 entitats

Concepte	Saldo inicial	Dotacions	Aplicacions	Excés de provisió	Saldo final
Per premi de fidelització i jubilació	1.232.762,46	63.153,10	17.143,73	0,00	1.278.771,83
Per contingències amb el personal en matèria de guàrdies	0,00	0,00	0,00	0,00	0,00
Per contingències amb el personal en matèria de vacances	156.606,49	73.382,33	0,00	0,00	229.988,82
Per acords comitè d'empresa	93.774,00	0,00	0,00	0,00	93.774,00
Per altres retribucions a llarg termini al personal	207.480,99	172.670,48	62.795,00	0,00	317.356,47
Per impostos	955.072,20	0,00	0,00	0,00	955.072,20
Per transaccions amb pagaments basats en instruments de patrimoni	0,00	0,00	0,00	0,00	0,00
Altres provisions a llarg termini	14.253,88	0,00	0,00	0,00	14.253,88
TOTAL PROVISIONS A LLARG TERMINI	2.659.950,02	309.205,91	79.938,73	0,00	2.889.217,20

En euros



PROVISIONS A CURT TERMINI

Agregat atenció socio sanitària - 30 entitats

Concepte	Saldo inicial	Dotacions	Aplicacions	Excés de provisió	Saldo final
Per premi de fidelització i jubilació	0,00	0,00	0,00	0,00	0,00
Per contingències amb el personal en matèria de guàrdies	95.014,68	39.281,29	0,00	0,00	134.295,97
Per contingències amb el personal en matèria de vacances	271.090,84	149.247,02	0,00	0,00	470.038,12
Per acords comitè d'empresa	0,00	0,00	0,00	0,00	0,00
Per altres retribucions a curt termini al personal	913.884,01	1.146.982,27	643.716,99	10.323,76	1.406.825,53
Per impostos	0,00	0,00	0,00	0,00	0,00
Per operacions comercials	32.051,55	7.200,00	32.051,55	0,00	7.200,00
Altres provisions a curt termini	895.999,41	212.427,78	268.831,51	0,00	839.595,68
TOTAL PROVISIONS A CURT TERMINI	2.208.040,49	1.555.138,36	944.600,05	10.323,76	2.857.955,30

En euros



DETERIORAMENT DE VALOR DE CRÈDITS COMERCIALS

Agregat atenció socio sanitària - 30 entitats

Partides	Saldo inicial	Dotacions	Aplicacions	Cancel·lacions	Saldo final
Usuaris particulars de dubtós cobrament	147.564,41	35.212,49	35.504,52	37.286,49	109.985,89
Mútues d'accidents de treball i malalties professionals de dubtós cobrament	117.186,46	0,00	22.114,82	124,69	94.946,95
Entitats asseguradores d'accidents de trànsit de dubtós cobrament	0,00	0,00	0,00	0,00	0,00
Beneficiaris de mútues i companyies asseguradores de dubtós cobrament	0,00	0,00	0,00	0,00	0,00
Altres de dubtós cobrament	1.142.440,10	724.893,44	124.331,80	346.450,24	1.396.551,50
TOTAL DETERIORAMENT DE VALOR DE CRÈDITS COMERCIALS	1.407.190,97	760.105,93	181.951,14	383.861,42	1.601.484,34

En euros

Pèrdues de crèdits comercials incobrables

698.694,57



Provisions i contingències

Les provisions són obligacions expresses o tàcites, clarament especificades quant a la seva naturalesa, però que, en la data de tancament de l'exercici, són indeterminades quant al seu import exacte o a la data en què s'han de produir. El 56,67% de les entitats tenen creada alguna provisió a llarg o curt termini.

L'import de les provisions a 31.12.2018 és de 5.747.172,50'- euros i representen el 1,45% de l'estructura financera i el 3,64% del passiu. El 68,40% de les provisions es troben vinculades amb aspectes laborals, 3.931.050,74'- euros. S'exposa a continuació algunes de les provisions més significatives.

Per premi de fidelització i jubilació

El primer Conveni Col·lectiu de treball dels hospitals d'aguts, centres d'atenció primària, centres socio sanitàris i centres de salut mental, concertats amb el Servei Català de la Salut regula a l'article 29.4 un premi de fidelització a que tindrà dret el personal que presti serveis a l'empresa durant 25 anys, per una sola vegada, al consolidar aquesta antiguitat. Aquest premi que consisteix en un mes de vacances addicional, a gaudir en aquell any, i no es podrà substituir per una compensació en metàl·lic, excepte casos excepcionals que hauran de ser autoritzats per la Comissió Paritària del conveni. En cas que sigui autoritzada, la compensació serà equivalent a l'import d'una mensualitat de la Retribució Anual Fixa. Les entitats provisionen, seguint els criteris de meritació i d'antiguitat, el passiu corresponent a aquest dret meritat pels seus treballadors.

Les provisions per premi de fidelització i jubilació a llarg termini per 1.278.771,83'- euros són fons de set entitats, que representen el 22,25% de l'import total de les provisions a 31.12.18.

Provisions per retribucions al personal

Les altres provisions de caràcter laboral corresponen a obligacions contractuals o implícites amb el personal, per conceptes diversos no especificats a altres apartats. Aquestes provisions per 317.356,47'- euros a llarg termini i d' 1.406.825,53'- euros a curt termini, són fons de nou entitats i representen el 30,00% del total de les provisions a 31.12.2018.

Per contingències amb el personal per l'import variable del mes de vacances i guàrdies

Les provisions per contingències amb el personal per la part variable del mes de vacances corresponen a la reclamació judicial referent a la inclusió en el pagament de la nòmina de vacances de la part proporcional dels conceptes variables (complement d'atenció continuada, jornada complementària d'atenció continuada, plusos dissabtes, diumenges i festius). Aquesta provisió afecta als anys 2015, 2016 i 2017



Les provisions referents al concepte de vacances són per 700.026.24'- euros de sis entitats que representen el 12,18% de l'import total de les provisions a 31.12.18.

La provisió per guàrdies mèdiques es correspon a l'import reclamat judicialment respecte a la retribució de les hores de guàrdies mèdiques d'una entitat de 134.295,97'- euros.

Provisions no relacionades amb aspectes del personal

Les provisions registrades a 31.12.2018 no vinculades amb el personal són de 1.816.121,76'- euros i representen el 31,60% del total de les provisions, les provisions més significatives son:

- provisions per impostos a llarg termini per 955.072,20'- euros corresponen als imports estimats de deutes tributaris de dues entitats i representen el 16,62% de l'import total de les provisions, i
- altres provisions de 853.849,56'- euros i es componen, principalment, de provisions tècniques sobre obligacions futures d'una entitat realitzades en base a un càlcul actuarial per 557.212,33'- euros.

Deteriorament de valor de crèdits comercials

Aquesta provisió d'actiu presenta les correccions valoratives per deteriorament de crèdits incobrables, amb origen en operacions de trànsit a causa de situacions latents d'insolvència d'usuaris o entitats representants d'aquests usuaris.

L'import provisionat com a deteriorament de valor de crèdits comercials a 31.12.18 és d' 1.601.484,34'- euros i representa el 2,5% del saldo de clients. A més, hi ha un saldo de crèdits incobrables no provisionats de 698.694,57'- euros.



DEUTES A LLARG TERMINI

Agregat atenció sociosanitària - 30 entitats

Concepte	Saldo inicial	Addicions	Cancel.lacions	Actualització de valors	Traspasat a curt	Saldo final
1. Obligacions i altres valors negociables	0,00	0,00	0,00	0,00	0,00	0,00
2. Deutes amb entitats de crèdit	57.527.514,00	2.912.361,78	22.503,01	0,00	5.153.159,32	55.264.213,45
3. Creditors per arrendaments financer	4.359.091,19	192.761,12	163.109,56	0,00	291.351,93	4.097.390,82
4. Derivats	68.248,67	0,00	0,00	27.861,51	0,00	96.110,18
5. Administració Pública	4.108.595,44	0,00	19,09	-32.007,66	0,00	4.076.568,69
6. Proveïdors d'immobilitzat	87.611,19	0,00	16.430,63	0,00	0,00	71.180,56
7. Fiances i dipòsits rebuts a llarg termini	363.647,99	64.433,25	27.661,11	0,00	6.043,09	394.377,04
8. Altres passius financers	399.992,23	803.644,31	21.836,39	0,00	86.270,08	1.095.530,07
TOTAL DEUTES A LLARG TERMINI	66.914.700,71	3.973.200,46	251.559,79	-4.146,15	5.536.824,42	65.095.370,81

En euros

DEUTES AMB EMPRESES DEL GRUP I ASSOCIADES A LLARG TERMINI

Agregat atenció sociosanitària - 30 entitats

Concepte	Saldo inicial	Addicions	Cancel.lacions	Actualització de valors	Traspasat a curt	Saldo final
Deutes amb empreses del grup i associades a llarg termini	4.007.923,17	8.467.774,00	320.000,00	0,00	540.000,00	11.615.697,17
TOTAL DEUTES AMB EMPRESES DEL GRUP I ASSOCIADES LLARG TERMINI	4.007.923,17	8.467.774,00	320.000,00	0,00	540.000,00	11.615.697,17

En euros



Deutes a llarg termini

Els deutes a llarg termini són el finançament aliè contret amb tercers, tinguin la qualificació o no de parts vinculades, el venciment dels quals s'ha de produir en un termini superior a un any.

Els deutes a llarg termini a 31.12.2018, inclòs el deute amb empreses del grup, per 76.711.067,98'- euros corresponen a vint-i-sis entitats de les que conformen l'agregat. Els conceptes més significatius d'aquests són els següents:

a) Deutes amb entitats de crèdit a llarg termini

Aquest passiu correspon als deutes contrets amb entitats de crèdit per préstecs rebuts i altres dèbits, amb venciment superior a un any.

Els deutes a llarg termini amb entitats de crèdit a 31.12.18 per 55.264.213,45'- euros corresponen a catorze entitats i representen el 72,04% de l'import total dels deutes a llarg termini.

Durant l'exercici s'han produït addicions de deutes amb entitats de crèdit per import de 2.912.361,78'- euros, dels quals el 72,1% corresponen a una sola entitat i que tenen com a finalitat contribuir al finançament d'obres, rehabilitació i reformes d'edificis d'una entitat. Les cancel·lacions han estat de 22.503,01'- euros, i els traspassos a curt termini són de 5.153.159,32'- euros.

b) Creditors per arrendaments financers a llarg termini

Els creditors per arrendaments financers a llarg termini són deutes amb venciment superior a un exercici econòmic amb altres entitats en qualitat de cedents de l'ús de béns.

El passiu a llarg termini per creditors per arrendaments financers a 31.12.18 per 4.097.390,82'- euros correspon a quatre entitats i representen el 5,34% de l'import de deutes a llarg termini.

c) Administració Pública a llarg termini

Aquests quadres presenten el deute amb l'Administració Pública a llarg termini, diferenciant entre l'Organisme de la Seguretat Social, Hisenda Pública i Altres.

- *Organisme de la Seguretat Social creditor a llarg termini per la Llei 41/94 dels PGE de 1995*

Algunes entitats es van acollir en el seu dia a la moratòria establerta en la disposició addicional trentena de la Llei 41/94, de 30 de desembre, de



Pressupostos Generals de l'Estat per a 1995, referida als deutes, causats fins el 31 de desembre de 1994, que mantenien les institucions sanitàries sense ànim de lucre amb la Seguretat Social, per la qual s'ajornà el deute establint-se un període de deu anys, amb tres anys de carència i la condonació dels interessos acreditats per aquest deute.

Posteriorment, les entitats s'han anat a collint a successives ampliacions dels períodes de manca i moratòria recollides en Lleis de Pressupostos Generals de l'Estat per als exercicis compromesos entre 1995 i 2018.

Al tancament de l'exercici 2018 el deute amb l'Organisme de la Seguretat Social a llarg termini, que correspon als imports dels deutes causats fins el 31 de desembre de 1994, ajornats i sense interessos, és de 4.076.568,69'- euros, que representen el 5,31% de l'import dels deutes totals a llarg termini.

d) Fiances i dipòsits rebuts a llarg termini

Les fiances a llarg termini són efectiu rebut com a garantia del compliment d'una obligació a un termini superior a un any. Els dipòsits a llarg termini són efectiu rebut en concepte de dipòsit irregular a un termini superior a un any.

L'import de deutes a llarg termini per fiances i dipòsits rebuts a 31.12.18 ascendeix a 394.377,04'- euros, que representen el 0,51% de l'import dels deutes totals a llarg termini.

e) Altres passius financers a llarg termini

Es consideren altres passius financers a llarg termini aquells contrets amb tercers, amb venciment superior a un exercici econòmic i que no estan inclosos en els altres subgrups.

L'import dels altres passius financers a llarg termini a 31.12.18 ascendeix a 1.095.530,07'- euros i representen l' 1,43% de l'import dels deutes a llarg termini.

f) Deutes amb empreses del grup i associades a llarg termini

Són deutes el venciment dels quals s'hagi de produir en un termini superior a un any, contrets amb empreses del grup, multigrup, associacions i altres parts vinculades, inclosos els interessos meritats amb venciment superior a un any.

Els deutes a llarg termini amb empreses del grup i associades a 31.12.18 per 11.615.697,17'- euros de sis entitats, representen el 15,14% de l'import del total dels deutes a llarg termini.

Durant l'exercici s'han produït addicions de deutes amb empreses del grup per import de 8.467.774,00'- euros, dels quals el 97,2% corresponen a una sola entitat, efectuada per la societat dominant.



ALTRES DEUTES AMB LES ADMINISTRACIONS PÚBLIQUES

Agregat atenció socio sanitària - 30 entitats

Partides	2018	2017
Organisme Seguretat Social creditor curt termini	7.129.012,28	6.655.046,29
Hisenda Pública creditora curt termini	4.528.133,37	4.035.952,38
Altres Organismes Públics creditors curt termini	0,00	0,00
TOTAL ALTRES DEUTES AMB LES ADMINISTRACIONS PÚBLIQUES curt termini	11.657.145,65	10.690.998,67

En euros



Deutes a curt termini amb les Administracions Públiques

Aquests quadres presenten el deute amb l'Administració Pública a curt termini, diferenciant entre l'Organisme de la Seguretat Social, Hisenda Pública i Altres.

Organisme de la Seguretat Social creditor a curt termini

Són els deutes pendents amb Organismes de la Seguretat Social com a conseqüència de les presentacions que les entitats realitzen.

Al tancament de l'exercici 2018 el deute amb l'Organisme de la Seguretat Social a curt termini és de 7.129.012,28'- euros que correspon, majoritàriament, a l'última liquidació de l'exercici 2018 de les entitats, pendent de pagament.

Hisenda Pública creditora a curt termini

Aquest passiu inclou l'import de les retencions tributàries efectuades pendents de pagament a la Hisenda Pública per part de les entitats i l'IVA meritat amb motiu del lliurament de béns o de la prestació de serveis i d'altres operacions compreses en el text legal.

Al tancament de l'exercici 2018 el deute amb Hisenda Pública a curt termini és de 4.528.133,37'- euros i correspon, majoritàriament, a l'última liquidació, tant de les retencions tributàries, com de l'IVA de l'exercici 2018 de les entitats pendent de pagament.



INGRESSOS per PRESTACIÓ de SERVEIS ASSISTENCIALS

Agregat atenció sociosanitària - 30 entitats

	2018	2017	Δ%
CatSalut	258.805.729,44	249.791.972,82	3,61
Direcció General de Protecció Social (DGPS)	67.259.574,03	65.505.841,50	2,68
Particulars	33.664.328,00	33.110.367,48	1,67
Mútues d'accidents de treball i malalties professionals	345.157,89	345.065,26	0,03
Entitats asseguradores d'accidents de trànsit	828.235,02	690.162,76	20,01
Beneficiaris mútues i companyies asseguradores	11.500.083,60	9.960.674,38	15,45
Administracions Locals	4.079.378,86	4.146.285,27	-1,61
Entitats de la Xarxa Sanitària d'Utilització Pública	540.607,21	2.414.460,00	-77,61
Altres ingressos per prestació de serveis assistencials	7.186.629,55	7.357.249,56	-2,32
TOTAL	384.209.723,60	373.322.079,03	2,92

En euros

CONSUM DE FÀRMACS I MATERIAL SANITARI

Agregat atenció sociosanitària - 30 entitats

	2018	2017	Δ%
Farmàcia consum intern	7.143.664,35	7.382.568,15	-3,24
Medicació hospitalària de dispensació ambulatoria	127.647,97	322.294,97	-60,39
Eritropoetina	105.413,78	63.818,93	65,18
Productes de nutrició enteral i parenteral	22.234,19	38.764,41	-42,64
Resta de material sanitari	9.574.745,14	7.944.625,68	20,52
TOTAL	16.846.057,46	15.649.488,80	7,65

En euros

ALTRES TREBALLS O SERVEIS

Agregat atenció socio sanitària - 30 entitats

	2018	2017	Δ%
Serveis Assistencials	9.679.023,98	9.732.337,28	-0,55
Professionals sanitaris externs	2.752.899,01	2.898.544,26	-5,02
Radiodiagnòstic	576.495,08	540.155,35	6,73
Laboratori	1.520.339,50	1.399.473,99	8,64
Rehabilitació	260.324,15	285.721,88	-8,89
Transport sanitari	47.577,13	40.794,15	16,63
Serveis docents	43.739,02	28.119,89	55,54
Gestió d'arxius, històries clíniques	0,00	0,00	
Gestió de residus	366.338,03	348.259,15	5,19
Conveni d'Oncologia	0,00	0,00	#DIV/0!
Altres serveis assistencials	4.111.312,06	4.191.268,61	
Serveis no Assistencials	6.306.243,12	7.039.645,03	-10,42
Serveis de manteniment d'equipament assistencial	800.808,51	879.697,98	-8,97
Servei d'informàtica	614.494,52	583.948,64	5,23
Serveis de logística i magatzem	818.985,48	857.602,30	-4,50
Servei de direcció, gestió i/o administratius	3.137.122,03	3.969.002,03	-20,96
Altres serveis no assistencials	934.832,58	749.394,08	24,75
TOTAL	15.985.267,10	16.771.982,31	-4,69

En euros



SERVEIS EXTERIORS

Agregat atenció sociosanitària - 30 entitats

	2018	2017	Δ%
Despeses d'investigació i desenvolupament	58.370,44	60.472,73	-3,48
Arrendaments i cànon	16.834.430,14	16.057.410,70	4,84
a. Arrendaments edificis i locals	16.504.562,41	15.748.265,83	4,80
b. Arrendaments equips i aparells	306.771,08	284.786,87	7,72
c. Cànon	23.096,65	24.358,00	-5,18
Reparacions i conservació	6.868.755,86	6.936.885,08	-0,98
Serveis de professionals independents	7.286.272,48	6.840.252,29	6,52
Transports	237.247,34	176.423,69	34,48
Primes d'assegurances	1.177.439,90	956.598,47	23,09
Serveis bancaris i similars	494.335,99	487.854,74	1,33
Publicitat, propaganda i relacions públiques	368.635,08	340.203,88	8,36
Subministraments	9.334.383,43	9.077.275,77	2,83
a. Electricitat	5.342.967,76	5.251.721,32	1,74
b. Aigua	1.530.873,99	1.518.641,59	0,81
c. Gas	2.300.899,98	2.086.883,80	10,26
d. Altres subministraments	159.641,70	220.029,06	-27,45
Comunicacions	987.223,22	989.439,57	-0,22
Altres serveis exteriors	2.705.244,68	2.549.347,50	6,12
Formació i docència externa	150.562,06	93.400,32	61,20
Dietes i Desplaçaments	453.688,05	395.628,75	14,68
Correus i missatgeria	113.199,81	108.355,05	4,47
Despeses de selecció de personal	10.555,55	2.344,98	350,13
Quotes d'afiliacions i subscripcions	299.262,03	311.250,28	-3,85
Altres	1.677.977,18	1.638.368,12	2,42
TOTAL	46.352.338,56	44.472.164,42	4,23

En euros



DETERIORAMENT I RESULTAT PER ALIENACIONS DE L'IMMOBILITZAT

Agregat atenció socio sanitària - 30 entitats

	2018	2017	Δ%
a) Deterioraments i pèrdues per alienacions de l'immobilitzat			
Reversió del deteriorament de valor de l'immobilitzat	-721,60	-40,79	1.669,06
Pèrdues del deteriorament de valors de l'immobilitzat	0,00	-257.521,65	-100,00
Deteriorament i pèrdues valors de l'immobilitzat	-721,60	-257.562,44	-99,72
b) Resultats per alienacions de l'immobilitzat i altres			
Beneficis procedents de l'immobilitzat intangible	0,00	0,00	
Beneficis procedents de l'immobilitzat material	27.707,66	80.902,42	-65,75
Beneficis procedents de les inversions immobiliàries	1.454.458,67	84.169,15	1.628,02
Pèrdues procedents de l'immobilitzat intangible	-20.054,97	-640,40	3.031,63
Pèrdues procedents de l'immobilitzat material	-207.781,44	-87.677,49	136,98
Pèrdues procedents de les inversions immobiliàries	0,00	0,00	
Resultats per alienacions i altres	1.254.329,92	76.753,68	1.534,23
TOTAL	1.253.608,32	-180.808,76	-793,33

En euros

ALTRES RESULTATS D'EXPLOTACIÓ

Agregat atenció socio sanitària - 30 entitats

	2018	2017	Δ%
Resultat positiu	456.234,65	4.884.434,56	-90,66
Resultat negatiu	-235.690,60	-207.178,89	13,76
TOTAL	220.544,05	4.677.255,67	-95,28

En euros



INGRESSOS FINANCERS

Agregat atenció socio sanitària - 30 entitats

	2018	2017	Δ%
a) De participacions en instruments de patrimoni	242.044,41	387.261,68	-37,50
a1) En empreses del grup i associades	213.499,44	352.880,29	-39,50
a2) En tercers	28.544,97	34.381,39	-16,98
b) De valors negociables i altres instruments financers	336.709,34	362.992,08	-7,24
b1) D'empreses del grup i associades	46.627,57	55.838,62	-16,50
b2) De tercers	290.081,77	307.153,46	-5,56
c) Subvencions capital transformables en resultat financer	1.308,41	1.181,88	10,71
TOTAL	580.062,16	751.435,64	-22,81

En euros

DESPESES FINANCERES

Agregat atenció socio sanitària - 30 entitats

	2018	2017	Δ%
Per deutes amb entitats de crèdit	-1.398.423,11	-1.358.013,45	2,98
Per deutes amb empreses del grup i associades	-101.057,96	-160.650,00	-37,09
Per deutes amb administracions públiques	0,00	0,00	
Per actualització de provisions	0,00	0,00	
Altres	-30.580,05	-222.926,61	-86,28
TOTAL	-1.530.061,12	-1.741.590,06	-12,15

En euros

DESPESA DE PERSONAL

Agregat atenció sociosanitària - 30 entitats

	ESTRUCTURALS		Hores Extres	Suplències	EVENTUALS		Altres	Total retribucions	Total Org. Seguretat Social	Total centres 2018	Total centres 2017
	Sous, compl. plus i pagues extres	Guàrdies			Guàrdies	Altres					
1. Personal de Direcció	8.709.998,90	4.921,00	0,00	13.141,91	0,00	0,00	-40.148,95	8.687.912,86	1.664.477,75	10.352.390,61	10.825.289,25
2. Personal Assistencial	134.643.353,31	1.376.058,57	589.146,95	13.474.806,61	633.299,72	8.403.106,58	1.131.583,86	160.251.355,60	44.933.820,21	205.185.175,81	195.944.070,67
a) Titulats de grau superior	20.609.561,37	1.002.158,66	32.582,19	1.053.315,23	620.582,14	1.399.051,05	176.750,70	24.894.001,34	6.207.985,54	31.101.986,88	28.065.848,25
- Facultatius en plantilla	20.492.956,77	898.877,04	32.582,19	1.053.315,23	620.582,14	1.399.051,05	176.750,70	24.674.115,12	6.142.060,60	30.816.175,72	27.814.202,83
- Facultatius en formació	116.604,60	103.281,62	0,00	0,00	0,00	0,00	0,00	219.886,22	65.924,94	285.811,16	251.645,42
b) Titulats de grau mitjà	47.159.520,53	323.602,09	151.316,63	5.094.288,61	12.717,58	2.972.945,59	585.407,03	56.299.798,06	16.653.573,81	72.953.371,87	70.013.081,40
- Diplomats i / o graus en plantilla	47.159.520,53	323.602,09	151.316,63	5.094.288,61	12.717,58	2.972.945,59	585.407,03	56.299.798,06	16.653.573,81	72.953.371,87	70.013.081,40
- Diplomats i / o graus en formació	0,00	0,00	0,00	0,00	0,00	0,00	0,00	0,00	0,00	0,00	0,00
c) Formació professional i / o tècnica	64.172.079,91	13.108,12	401.928,75	7.222.915,82	0,00	3.500.009,94	369.426,13	75.679.468,67	21.148.667,98	96.828.136,65	93.987.458,20
- Nivell I	63.268.931,99	12.844,12	400.639,43	7.217.748,06	0,00	3.422.700,22	369.426,13	74.692.289,95	20.853.169,87	95.545.459,82	93.433.889,36
- Nivell II	903.147,92	264,00	1.289,32	5.167,76	0,00	77.309,72	0,00	987.178,72	295.498,11	1.282.676,83	553.568,84
d) Altre personal assistencial	2.702.191,50	37.189,70	3.319,38	104.286,95	0,00	531.100,00	0,00	3.378.087,53	923.592,88	4.301.680,41	3.877.682,82
3. Personal d'Administració	9.951.008,97	50.896,20	32.250,48	304.534,67	1.273,82	897.508,59	73.400,25	11.310.872,98	3.218.607,64	14.529.480,62	13.204.221,44
4. Personal de Serveis Generals	11.368.807,35	36.780,41	33.142,33	687.917,43	0,00	1.090.500,78	2.453,91	13.219.602,21	3.854.734,73	17.074.336,94	16.313.771,56
TOTAL (a)	164.673.168,53	1.468.656,18	654.539,76	14.480.400,62	634.573,54	10.391.115,95	1.167.289,07	193.469.743,65	53.671.640,33	247.141.383,98	236.287.352,92

En euros

Retribucions a llarg termini mitjançant sistemes d'aportació / prestació definida (b1)

Altres càrregues socials (b2)

0,00	0,00	0,00	261.785,00
193.419,38	449.944,20	643.363,58	570.244,14

TOTAL (a+b)

193.663.163,03	54.121.584,53	247.784.747,56	237.119.382,06
-----------------------	----------------------	-----------------------	-----------------------

c) Provisions

-73.239,65	-387.898,51
------------	-------------

TOTAL (a+b+c)

247.711.507,91	236.731.483,55
-----------------------	-----------------------



PLANTILLA EQUIVALENT

Agregat atenció socio sanitària - 30 entitats

Personal Equivalent a Jornada completa

	ESTRUCTURAL		SUPLÈNCIES	EVENTUALS	TOTAL centres 2018	TOTAL centres 2017
	Fixos	Interins				
1. Personal de Direcció	127,4	0,0	0,7	0,0	128,1	129,3
2. Personal Assistencial	4.542,8	203,2	685,8	505,6	5.937,4	5.801,7
a) Titulats de grau superior	349,1	26,9	27,2	36,6	439,8	424,8
- Facultatius en plantilla	349,1	21,9	27,2	36,6	434,8	419,4
- Facultatius en formació	0,0	5,0	0,0	0,0	5,0	5,4
b) Titulats de grau mitjà	1.320,5	58,8	189,9	117,4	1.686,6	1.621,5
- Diplomats i / o graus en plantilla	1.320,5	58,8	189,9	117,4	1.686,6	1.621,5
- Diplomats i / o graus en formació	0,0	0,0	0,0	0,0	0,0	0,0
c) Formació professional i / o tècnica	2.735,1	115,3	451,9	290,4	3.592,7	3.554,0
- Nivell I	2.712,5	115,1	450,0	270,3	3.547,9	3.535,7
- Nivell II	22,6	0,2	1,9	20,1	44,8	18,3
d) Altre personal assistencial	138,1	2,2	16,8	61,2	218,3	201,4
3. Personal d'Administració	363,0	14,6	11,5	32,1	421,2	400,9
4. Personal de Serveis Generals	461,7	24,8	90,6	55,8	632,9	651,9
TOTAL	5.494,9	242,6	788,6	593,5	7.119,6	6.983,8



PLANTILLA EQUIVALENT en %

Agregat atenció socio sanitària - 30 entitats

	ESTABLES		SUPLÈNCIES	EVENTUALS	TOTAL centres 2018	TOTAL centres 2017
	Fixes	Temp. / Interins				
1. Personal de Direcció	1,79		0,01		1,80	1,85
2. Personal Assistencial	63,81	2,85	9,63	7,10	83,40	83,07
a) Titulats de grau superior	4,90	0,38	0,38	0,51	6,18	6,08
- Facultatius en plantilla	4,90	0,31	0,38	0,51	6,11	6,01
- Facultatius en formació		0,07			0,07	0,08
b) Titulats de grau mitjà	18,55	0,83	2,67	1,65	23,69	23,22
- Diplomats i / o graus en plantilla	18,55	0,83	2,67	1,65	23,69	23,22
- Diplomats i / o graus en formació						
c) Formació professional i / o tècnica	38,42	1,62	6,35	4,08	50,46	50,89
- Nivell I	38,10	1,62	6,32	3,80	49,83	50,63
- Nivell II	0,32	0,00	0,03	0,28	0,63	0,26
d) Altre personal assistencial	1,94	0,03	0,24	0,86	3,07	2,88
3. Personal d'Administració	5,10	0,21	0,16	0,45	5,92	5,74
4. Personal de Serveis Generals	6,48	0,35	1,27	0,78	8,89	9,33
TOTAL	77,18	3,41	11,08	8,34	100,00	100,00

% sobre el total de personal

PERSONAL

Agregat atenció sociosanitària - 30 entitats

DESPESA de PERSONAL

**PLANTILLA EQUIVALENT
a Jornada Completa**

	2018	2017	Δ %	2018	2017	Δ %
1. Personal de Direcció	10.352.390,61	10.825.289,25	-4,37	128,1	129,3	-0,9
2. Personal Assistencial	205.185.175,81	195.944.070,67	4,72	5.937,4	5.801,7	2,3
a) Titulats de grau superior	31.101.986,88	28.065.848,25	10,82	439,8	424,8	3,5
- Facultatius en plantilla	30.816.175,72	27.814.202,83	10,79	434,8	419,4	3,7
- Facultatius en formació	285.811,16	251.645,42	13,58	5,0	5,4	-7,4
b) Titulats de grau mitjà	72.953.371,87	70.013.081,40	4,20	1.686,6	1.621,5	4,0
- Diplomats i / o graus en plantilla	72.953.371,87	70.013.081,40	4,20	1.686,6	1.621,5	4,0
- Diplomats i / o graus en formació	0,00	0,00		0,0	0,0	
c) Formació professional i / o tècnica	96.828.136,65	93.987.458,20	3,02	3.592,7	3.554,0	1,1
- Nivell I	95.545.459,82	93.433.889,36	2,26	3.547,9	3.535,7	0,3
- Nivell II	1.282.676,83	553.568,84	131,71	44,8	18,3	144,8
d) Altre personal assistencial	4.301.680,41	3.877.682,82	10,93	218,3	201,4	8,4
3. Personal d'Administració	14.529.480,62	13.204.221,44	10,04	421,2	400,9	5,1
4. Personal de Serveis Generals	17.074.336,94	16.313.771,56	4,66	632,9	651,9	-2,9
TOTAL (a)	247.141.383,98	236.287.352,92	4,59	7.119,6	6.983,8	1,9

En euros

Retribucions a llarg termini mitjançant sistemes d'aportació / prestació definida (b1)	0,00	261.785,00	-100,00
Altres càrregues socials (b2)	643.363,58	570.244,14	12,82
TOTAL (a+b)	247.784.747,56	237.119.382,06	4,50
c) Provisions	-73.239,65	-387.898,51	81,12
TOTAL (a+b+c)	247.711.507,91	236.731.483,55	4,64



ATENCIÓ CONTINUADA I HORES EXTRES

Agregat atenció socio sanitària - 30 entitats

	HORES D'ATENCIÓ CONTINUADA (AC) 2018				2018 HORES EXTRES	Pes de l'Atenció continuada i les hores extres *				
	HORES CONTRACTADES GUÀRDIES	HORES GUÀRDIES DE PRESENCIA	HORES GUÀRDIES DE CRIDA O LOCALITZACIÓ	HORES PPE ESTRUCTURAL per cobrir Urgències		HORES CONTRACTADES GUÀRDIES	HORES GUÀRDIES DE PRESENCIA	HORES GUÀRDIES DE CRIDA O LOCALITZACIÓ	HORES PPE ESTRUCTURAL per cobrir Urgències	HORES EXTRES
1. Personal de Direcció	0	0	0	0	0	0,0%	0,0%	0,0%	0,0%	0,0%
2. Personal Assistencial	9.475	92.780	44.305	2.110	56.744	0,1%	0,9%	0,4%	0,0%	0,6%
a) Titulats de grau superior	9.475	81.436	33.825	0	1.401	1,3%	11,0%	4,6%	0,0%	0,2%
- Facultatius en plantilla	9.475	75.474	33.825	0	1.401	1,3%	10,3%	4,6%	0,0%	0,2%
- Facultatius en formació	0	5.962	0	0	0	0,0%	72,1%	0,0%	0,0%	0,0%
b) Titulats de grau mitjà	0	11.316	10.259	0	11.658	0,0%	0,4%	0,4%	0,0%	0,4%
- Diplomats i / o graus en plantilla	0	11.316	10.259	0	11.658	0,0%	0,4%	0,4%	0,0%	0,4%
- Diplomats i / o graus en formació	0	0	0	0	0					
c) Formació professional i / o tècnica	0	26	0	2.110	43.250	0,0%	0,0%	0,0%	0,0%	0,7%
- Nivell I	0	26	0	2.110	43.189	0,0%	0,0%	0,0%	0,0%	0,7%
- Nivell II	0	0	0	0	61	0,0%	0,0%	0,0%	0,0%	0,1%
d) Altre personal assistencial	0	2	221	0	435	0,0%	0,0%	0,1%	0,0%	0,1%
3. Personal d'Administració	0	423	7.397	0	2.498	0,0%	0,1%	1,0%	0,0%	0,4%
4. Personal de Serveis Generals	0	588	11.390	1.650	3.977	0,0%	0,1%	1,1%	0,2%	0,4%
TOTAL	9.475	93.791	63.092	3.760	63.219	0,1%	0,8%	0,5%	0,0%	0,5%

(*) Hores Atenció Continuada i Hores extres / Hores PPE a JC * 100 de cadascuna de les categories



PLANTILLA EQUIVALENT PER LÍNIES D'ATENCIÓ SANITÀRIA 2018

Agregat atenció sociosanitària - 30 entitats

Personal Equivalent a Jornada completa 2018

	Aguts	Sociosanitària i Social	Salut mental	Primària	Altra	2018 TOTAL
1. Personal de Direcció	0,0	118,4	6,9	2,8	0,0	128,1
2. Personal Assistencial	20,0	5.520,9	287,0	109,5	0,0	5.937,4
a) Titulats de grau superior	4,0	357,0	27,3	51,5	0,0	439,8
- Facultatius en plantilla	4,0	352,0	27,3	51,5	0,0	434,8
- Facultatius en formació	0,0	5,0	0,0	0,0	0,0	5,0
b) Titulats de grau mitjà	15,0	1.579,5	39,0	53,1	0,0	1.686,6
- Diplomats i / o graus en plantilla	15,0	1.579,5	39,0	53,1	0,0	1.686,6
- Diplomats i / o graus en formació	0,0	0,0	0,0	0,0	0,0	0,0
c) Formació professional i / o tècnica	1,0	3.366,2	220,6	4,9	0,0	3.592,7
- Nivell I	1,0	3.322,0	220,6	4,3	0,0	3.547,9
- Nivell II	0,0	44,2	0,0	0,6	0,0	44,8
d) Altre personal assistencial	0,0	218,2	0,1	0,0	0,0	218,3
3. Personal d'Administració	0,0	379,9	4,0	37,3	0,0	421,2
4. Personal de Serveis Generals	0,0	594,5	37,3	1,1	0,0	632,9
TOTAL 2018	20,0	6.613,7	335,2	150,7	0,0	7.119,6

Pes PPE per Línia assistencial (%) 0,3 92,9 4,7 2,1 0,0 100,0



PLANTILLA EQUIVALENT PER LÍNIES D'ATENCIÓ SANITÀRIA 2017

Agregat atenció socio sanitària - 30 entitats

Personal Equivalent a Jornada completa 2017

	Aguts	Socio sanitària i Social	Salut mental	Primària	Altra	2017 TOTAL
1. Personal de Direcció	0,0	120,6	6,7	2,0	0,0	129,3
2. Personal Assistencial	22,1	5.420,1	281,4	78,2	0,0	5.801,8
a) Titulats de grau superior	4,0	364,6	23,5	32,7	0,0	424,8
- Facultatius en plantilla	4,0	359,2	23,5	32,7	0,0	419,4
- Facultatius en formació	0,0	5,4	0,0	0,0	0,0	5,4
b) Titulats de grau mitjà	15,0	1.536,0	35,7	34,8	0,0	1.621,5
- Diplomats i / o graus en plantilla	15,0	1.536,0	35,7	34,8	0,0	1.621,5
- Diplomats i / o graus en formació	0,0	0,0	0,0	0,0	0,0	0,0
c) Formació professional i / o tècnica	3,1	3.318,1	222,2	10,7	0,0	3.554,1
- Nivell I	1,0	3.301,8	222,2	10,7	0,0	3.535,7
- Nivell II	2,1	16,3	0,0	0,0	0,0	18,4
d) Altre personal assistencial	0,0	201,4	0,0	0,0	0,0	201,4
3. Personal d'Administració	0,0	368,7	8,0	24,2	0,0	400,9
4. Personal de Serveis Generals	0,0	615,1	35,3	1,5	0,0	651,9
TOTAL 2017	22,1	6.524,5	331,4	105,9	0,0	6.983,9

Pes PPE per Línia assistencial (%) 0,3 93,4 4,7 1,5 0,0 100,0



PLANTILLA EQUIVALENT PER GÈNERE 2018

Personal Equivalent a Jornada completa 2018

	ESTRUCTURAL Fixos		ESTRUCTURAL Interins		SUPLÈNCIES		EVENTUALS		TOTAL		TOTAL PPE 2018
	Dones	Homes	Dones	Homes	Dones	Homes	Dones	Homes	Dones	Homes	
1. Personal de Direcció	87,3	40,1	0,0	0,0	0,7	0,0	0,0	0,0	88,0	40,1	128,1
2. Personal Assistencial	3.965,3	577,5	181,3	21,9	572,4	113,4	414,3	91,3	5.133,3	804,1	5.937,4
a) Titulats de grau superior	234,1	115,0	22,2	4,7	23,7	3,5	28,2	8,4	308,2	131,6	439,8
- Facultatius en plantilla	234,1	115,0	18,2	3,7	23,7	3,5	28,2	8,4	304,2	130,6	434,8
- Facultatius en formació	0,0	0,0	4,0	1,0	0,0	0,0	0,0	0,0	4,0	1,0	5,0
b) Titulats de grau mitjà	1.150,1	170,4	55,4	3,4	155,8	34,1	98,1	19,3	1.459,4	227,2	1.686,6
- Diplomats i / o graus en plantilla	1.150,1	170,4	55,4	3,4	155,8	34,1	98,1	19,3	1.459,4	227,2	1.686,6
- Diplomats i / o graus en formació	0,0	0,0	0,0	0,0	0,0	0,0	0,0	0,0	0,0	0,0	0,0
c) Formació professional i / o tècnica	2.483,2	251,9	103,2	12,1	390,3	61,6	246,4	44,0	3.223,1	369,6	3.592,7
- Nivell I	2.465,6	246,9	103,2	11,9	388,5	61,5	228,6	41,7	3.185,9	362,0	3.547,9
- Nivell II	17,6	5,0	0,0	0,2	1,8	0,1	17,8	2,3	37,2	7,6	44,8
d) Altre personal assistencial	97,9	40,2	0,5	1,7	2,6	14,2	41,6	19,6	142,6	75,7	218,3
3. Personal d'Administració	290,3	72,7	9,3	5,3	10,3	1,2	22,8	9,3	332,7	88,5	421,2
4. Personal de Serveis Generals	375,9	85,8	20,8	4,0	87,1	3,5	50,1	5,7	533,9	99,0	632,9
TOTAL	4.718,8	776,1	211,4	31,2	670,5	118,1	487,2	106,3	6.087,9	1.031,7	7.119,6